

# FTP on a Mac

FTP傳輸速率快，可用於在家庭網路[LAN]和遠端[WAN]。然而，文件必須先傳輸到電腦，然後才可以打開並查看。此外，您必須知道您的網路伺服器的IP地址，才能進行連線動作，遠端連線則要確認您的路由器轉連線埠(20~21)是否有開通。



您可以在管理頁面中的[系統設置 > 系統資訊 > NAS資訊](#)內，找出您的網路伺服器的IP地址。「本地 IP 位置」可用於您的家庭網路；「UPnP通訊埠轉發」的IP可用於遠端連線。



使用FTP時，我們建議您安裝一個專用的[FTP客戶端軟體](#)。這不僅是更方便，也可以更容易管理您的帳戶和檔案。



如果您想使用FTP遠端連線，您可以設定您的路由器，使用連接埠轉發功能，將FTP的21埠轉發到網路伺服器的IP地址。否則，你只能在區域網路中使用FTP。路由器的連接埠轉發要如何設置，請參考：<http://portforward.com> 或參閱您的路由器說明文件。

## 設定 FTP 服務

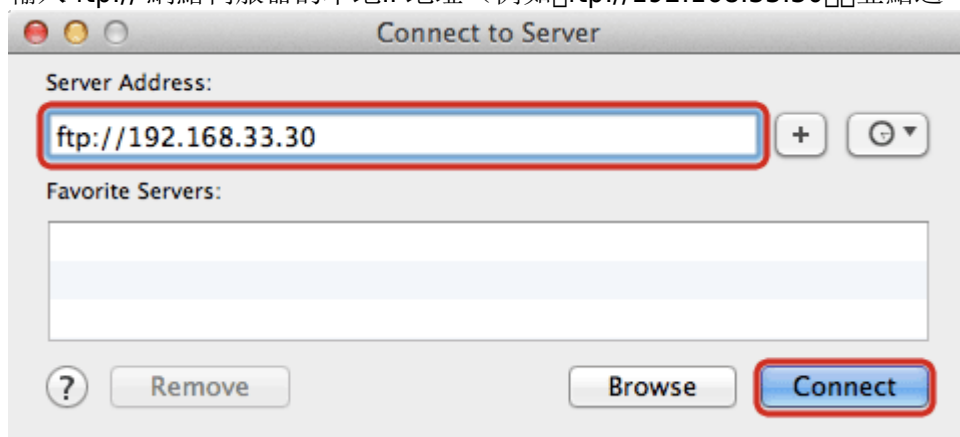
1. 使用admin帳號登入網路伺服器的操作頁面。
2. 點選 [系統設置 > FTP](#)
3. 確認您的 FTP 服務已啟動。



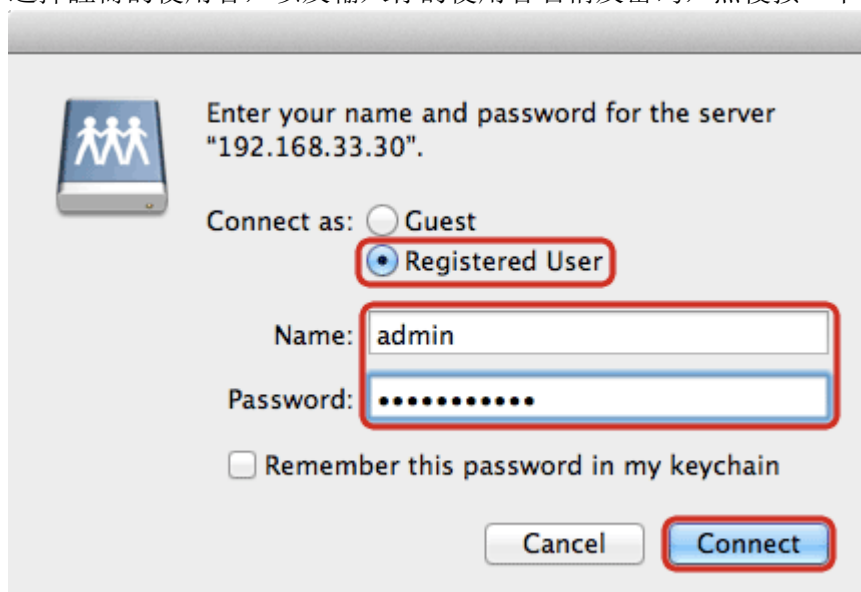
如果您想要使用 SSL 加密服務，請勾選「使用SSL」。

## 使用系統內建方式

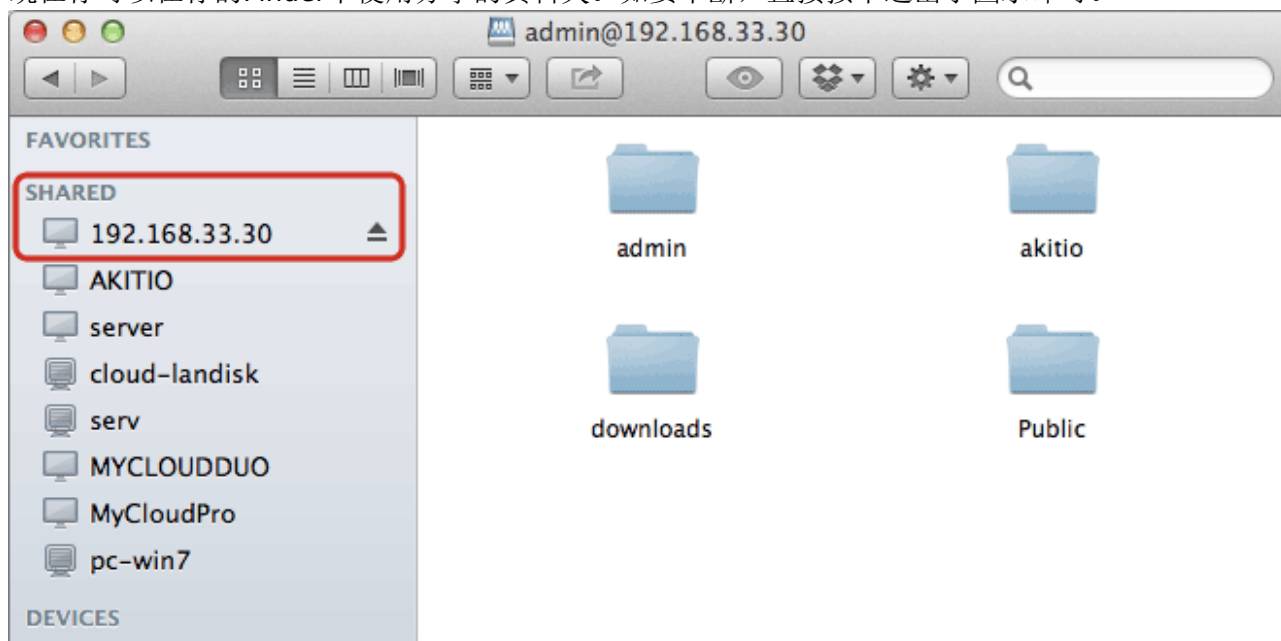
1. 在視窗上方的工具列點選「前往 > 連接伺服器」項目，或是直接按下鍵盤上的快捷鍵`command + k`。
2. 輸入 `ftp://` 網絡伺服器的本地IP地址（例如`ftp://192.168.33.30`）並點選「連接」。



3. 選擇註冊的使用者，以及輸入你的使用者名稱及密碼，然後按一下「連接」。



4. 現在你可以在你的Finder中使用分享的資料夾。如要中斷，直接按下退出小圖示即可。



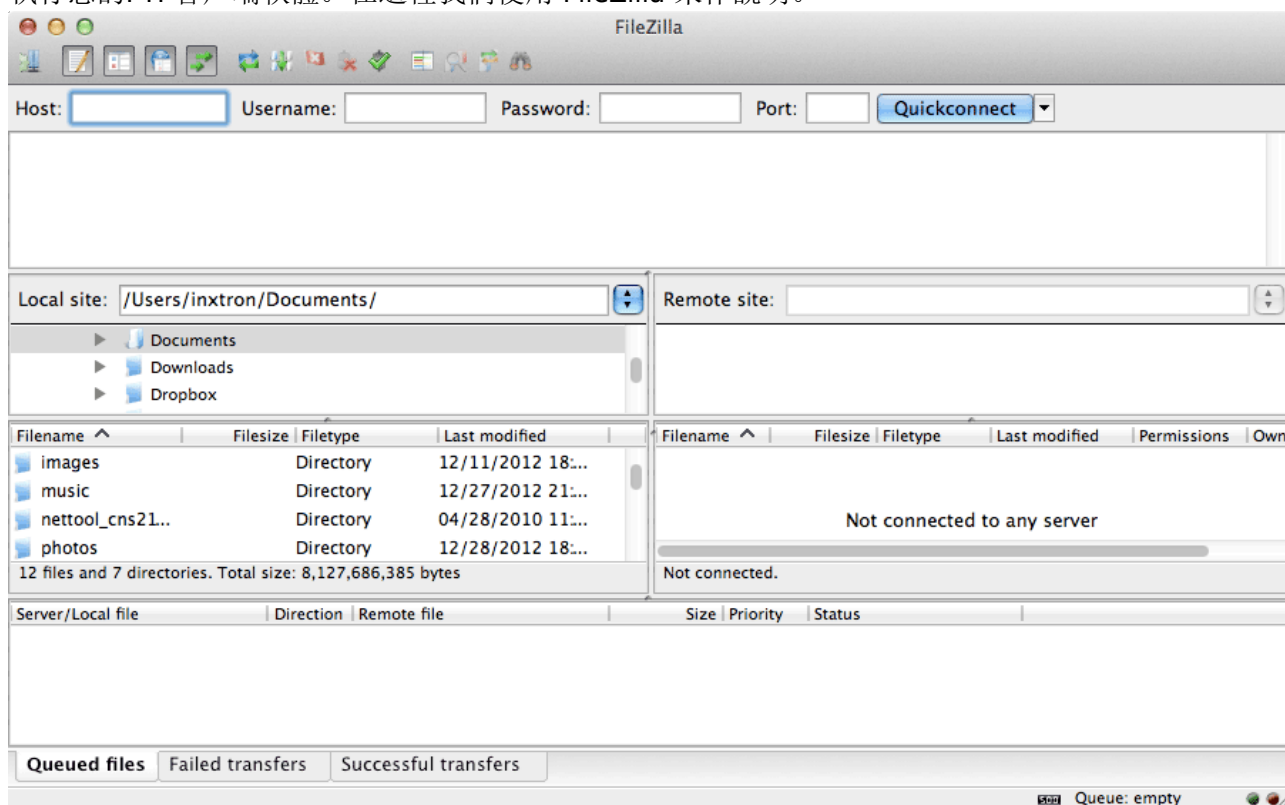


你也可以直接在URL中鍵入帳號與密碼連接登入，以減少提示的步驟。URL語法範例：  
**ftp://username:password@192.168.33.30.**

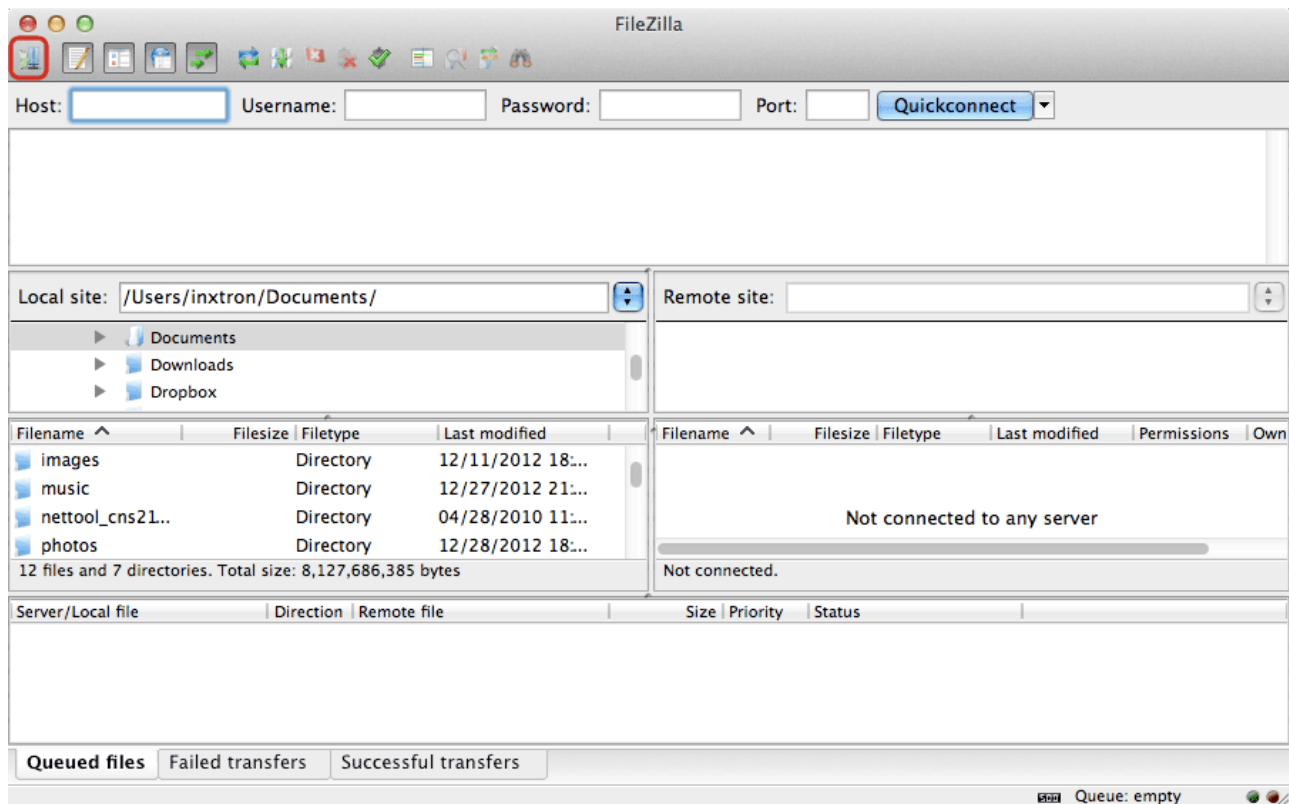
## 使用FTP客戶端軟體方式

使用FTP客戶端軟體，可以更容易地管理多個帳戶，傳輸當按也方便。此外，FTP客戶端軟體提供較多的功能，如暫停，恢復，錯誤日誌，備份和更多。如果你想要使用FTP來管理您的網路伺服器資料，您可以試試[FileZilla](#)這套免費的軟體，當然您也可以使用其它的FTP客戶端軟體。

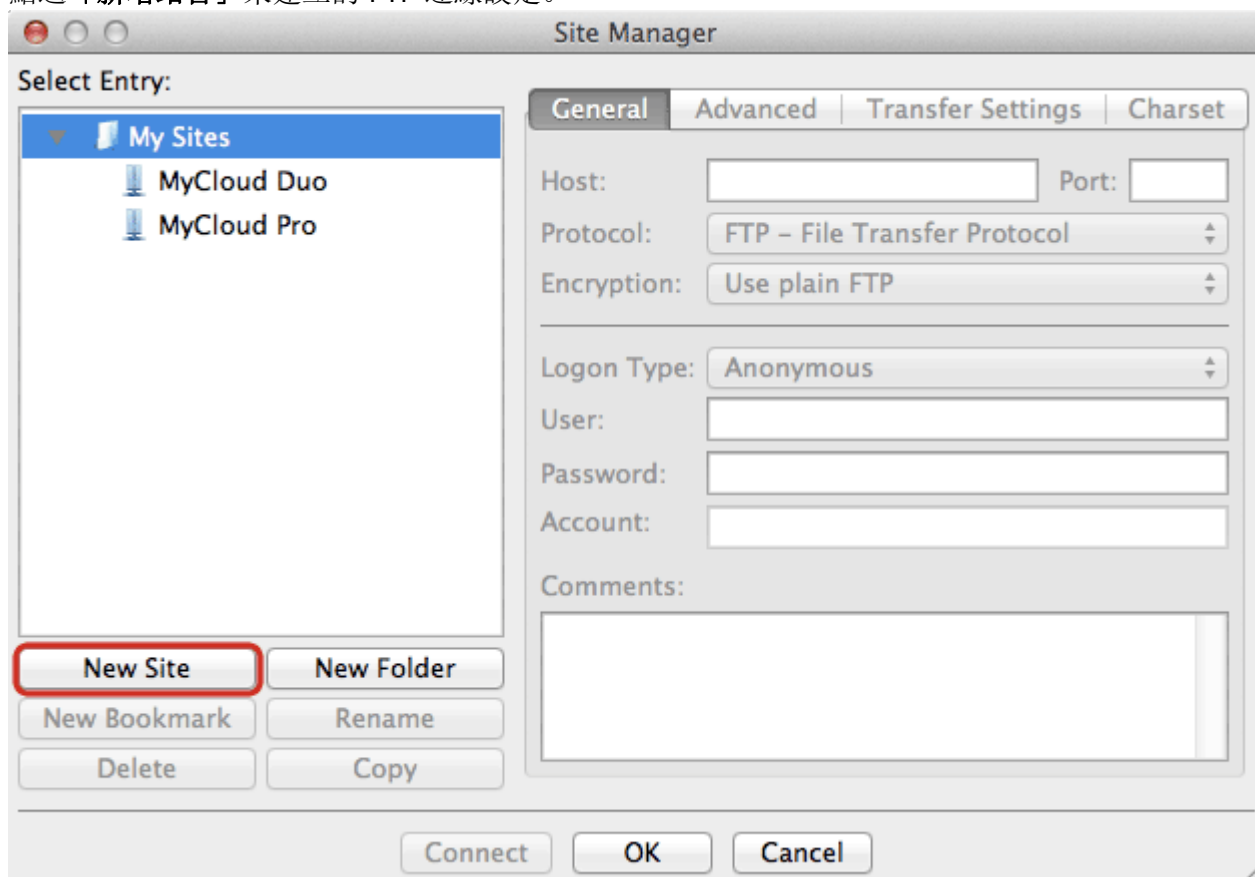
1. 執行您的FTP客戶端軟體。在這裡我們使用 FileZilla 來作說明。



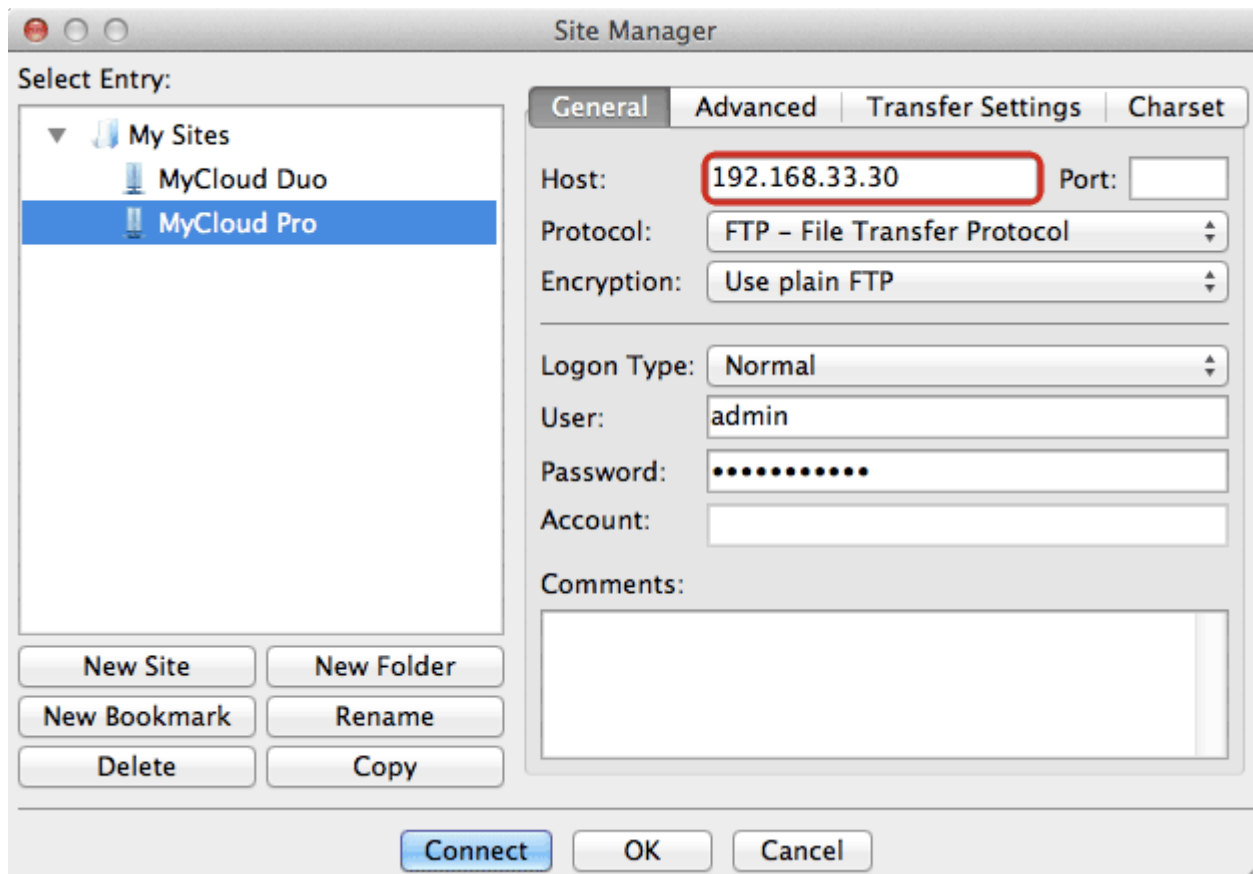
2. 選擇「檔案 > 站台管理員」。



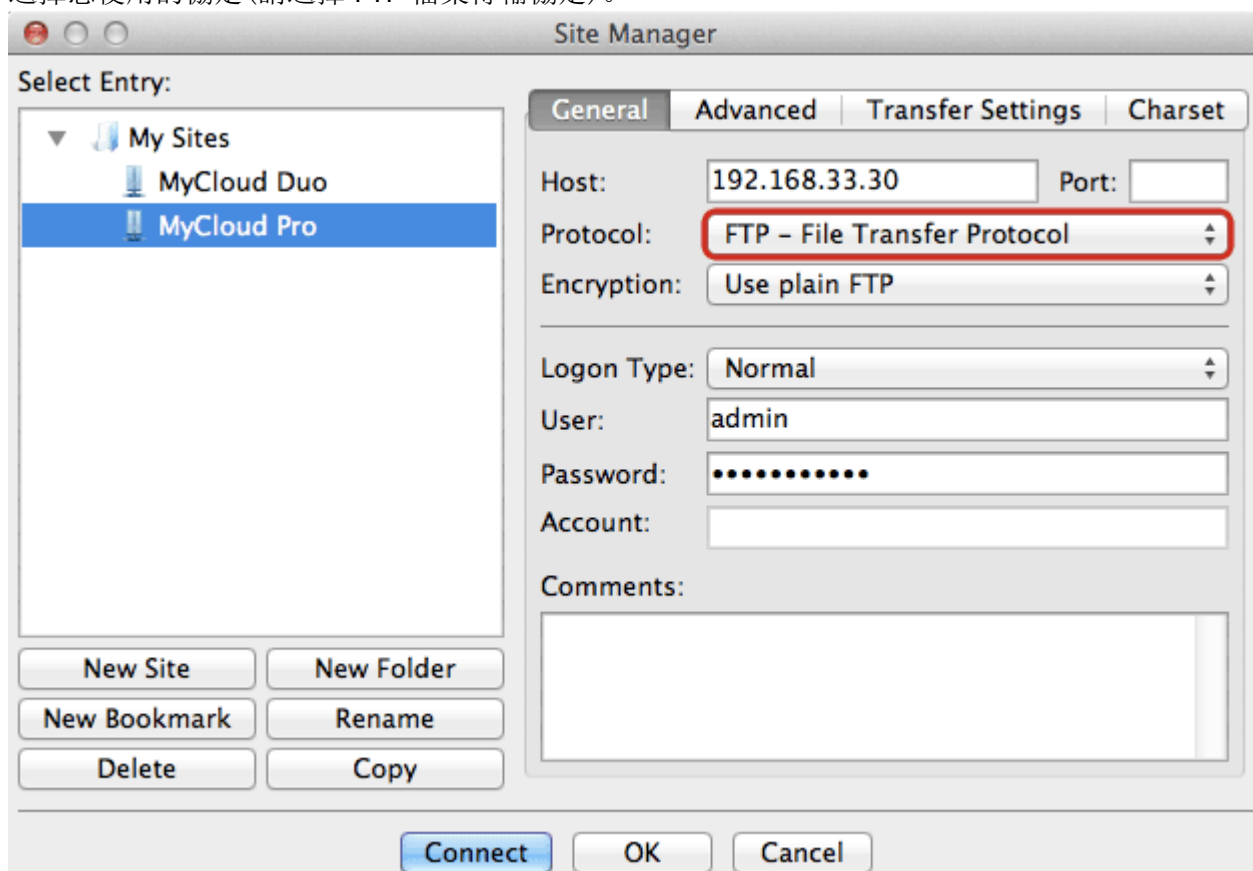
3. 點選「新增站台」來建立的 FTP 連線設定。



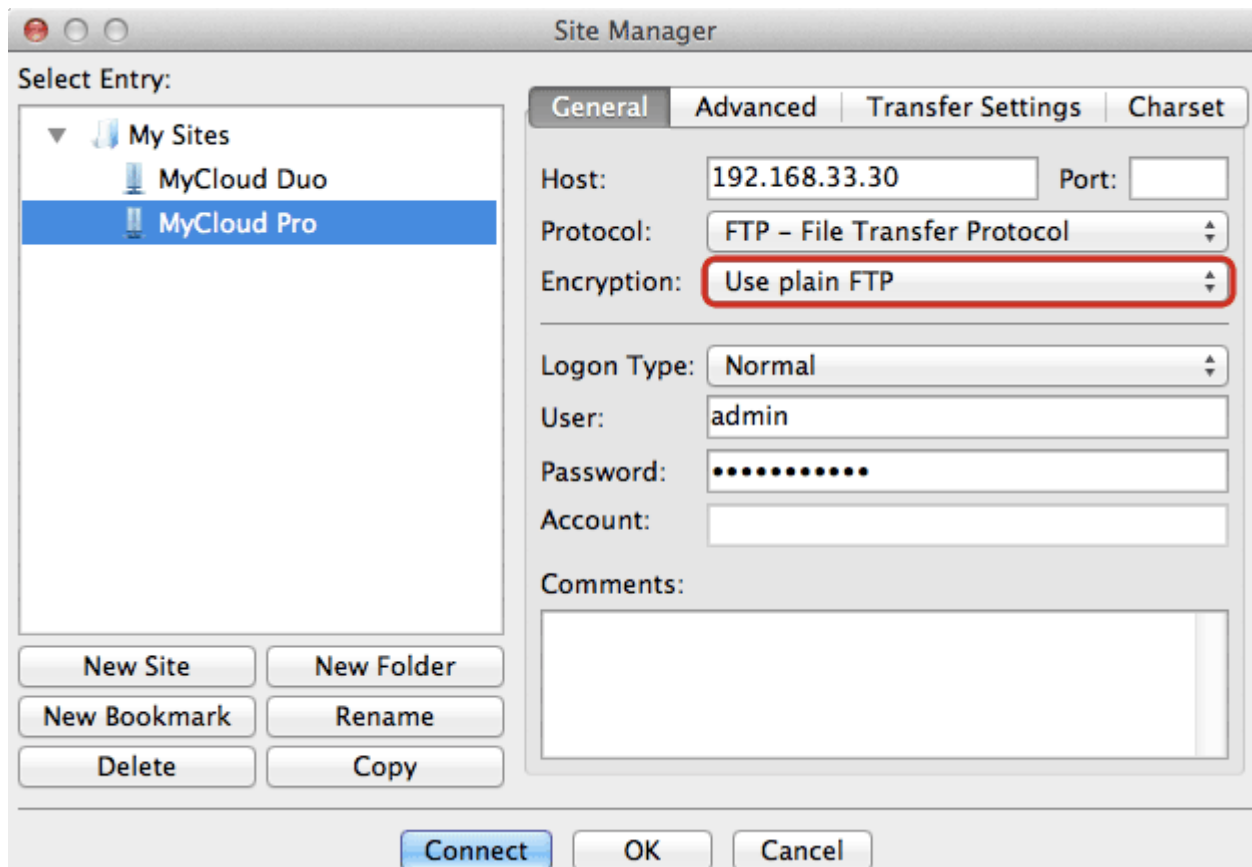
4. 輸入主機（您的裝置IP位置）、連接埠(可以省略)。



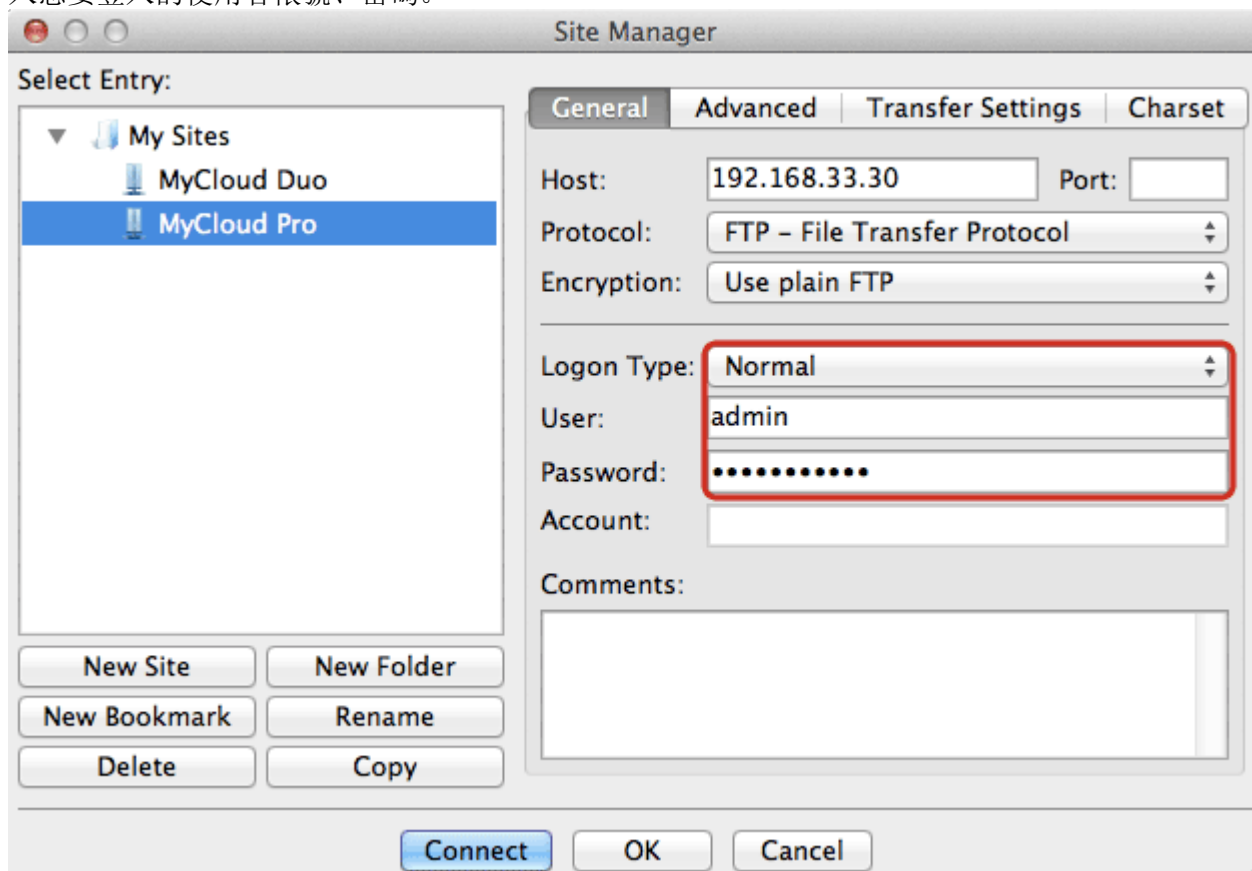
5. 選擇您使用的協定(請選擇 FTP-檔案傳輸協定)。



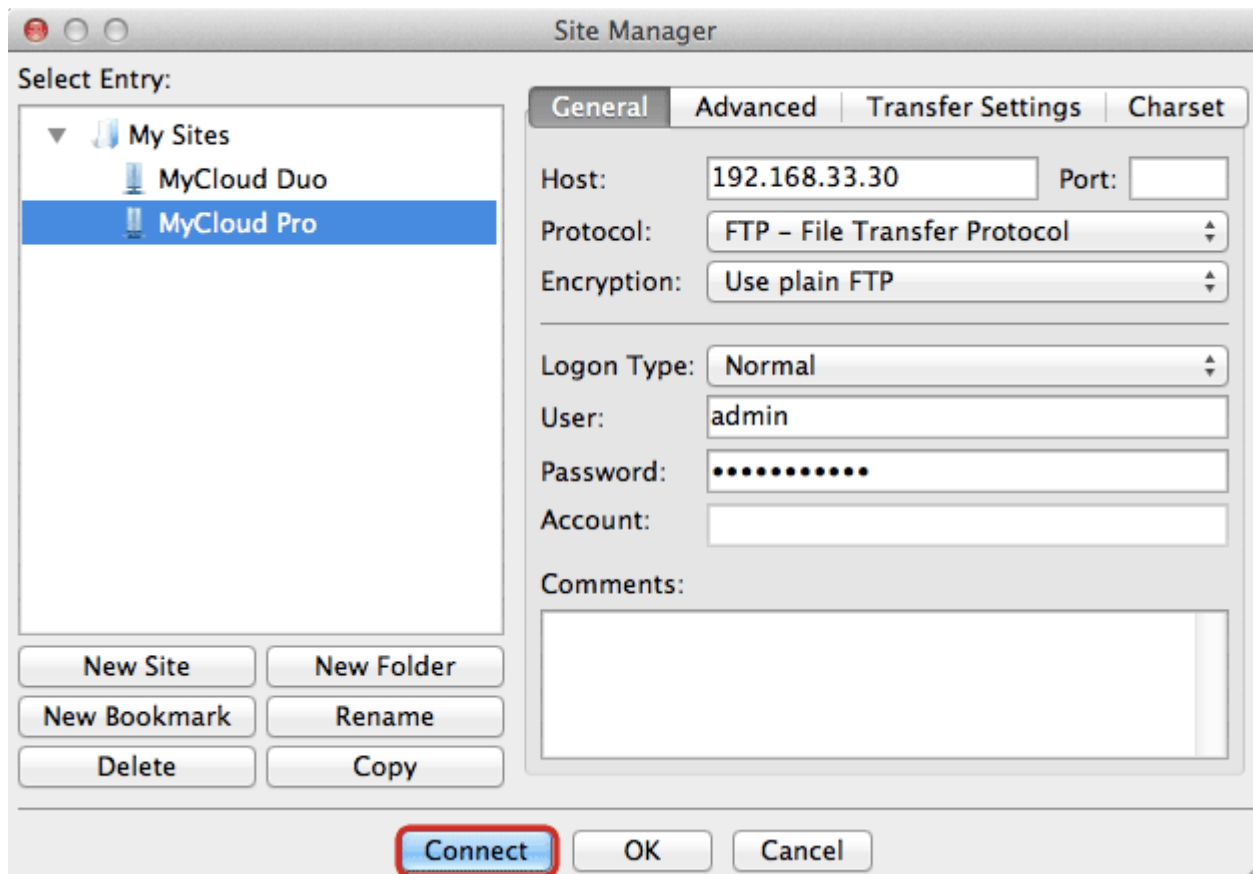
6. 加密部份，如果您沒有選擇SSL加密，您可以忽略這一個項目，但是您如果有勾選「SSL加密」，請您要選擇「需要透過外顯示TLS的FTP」



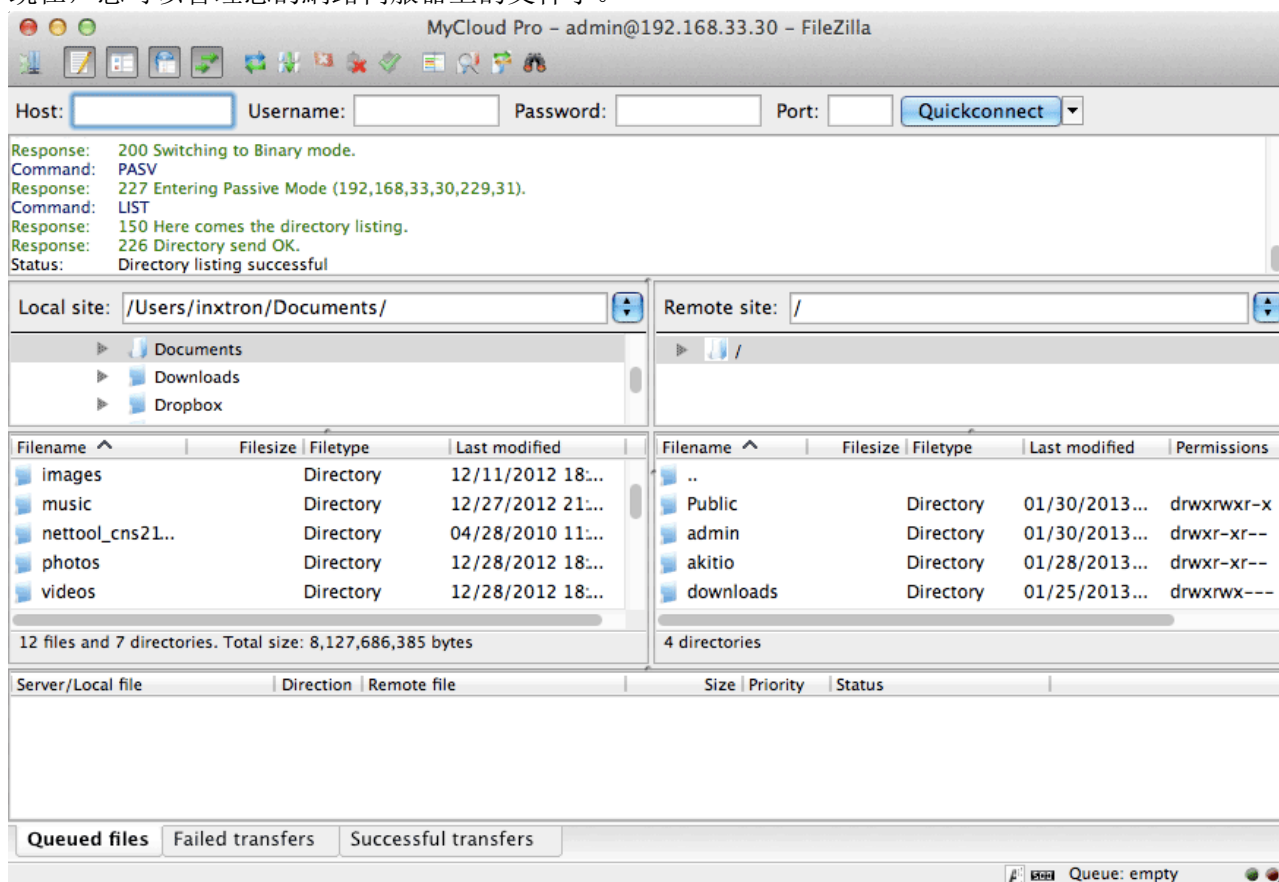
7. 登入型式，您如果有設定「匿名登入」，您可以選擇「匿名」選項，要不然請選擇「一般」，並輸入您要登入的使用者帳號、密碼。



8. 正常情況下，這些都是您必須設置的項目，其餘的可以不用理會。但是，如果你已經改變了FTP服務器的連接埠，那請在「連接埠」項目中輸入您所修改的埠號。
9. 完成後點選「連線」□



10. 現在，您可以管理您的網路伺服器上的文件了。



如果您的檔案出現亂碼，請您將軟體的編碼改成**UTF-8**。



如果您想使用FTP遠端連線，您可以設定您的路由器，使用連接埠轉發功能，將FTP的21埠轉發到網路伺服器的IP地址。否則，你只能在區域網路中使用FTP，路由器的連接埠轉發要如何設置，請參考：<http://portforward.com> 或參閱您的路由器說明文件。

From:

<http://wiki.myakitio.com/> - **MyAkitio Wiki**

Permanent link:

[http://wiki.myakitio.com/zh-tw:fm\\_ftp\\_mac](http://wiki.myakitio.com/zh-tw:fm_ftp_mac)

Last update: **2013/09/06 08:57**

