

在Windows OS上管理檔案

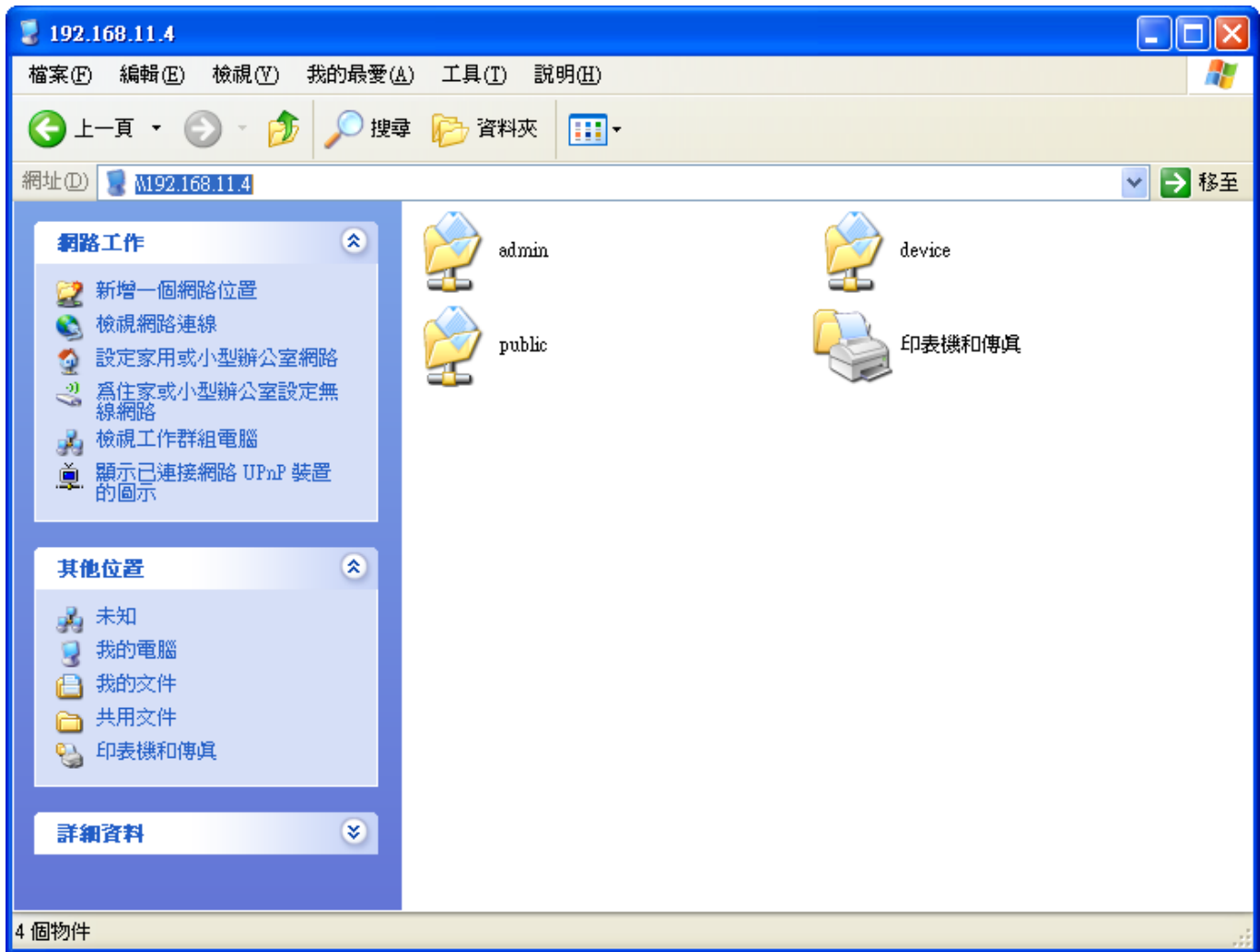
Samba (Windows OS)

若你在系統設置中啟用了SAMBA服務，你可以依照下列步驟來存取NAS中的檔案。


1. 打開檔案總管。<
2. 在位址欄輸入\\IP位址，然後按Enter。<
3. 輸入你的用戶名稱和密碼。<



1. 它將會列出所有可用的檔案夾以及印表機。<



<

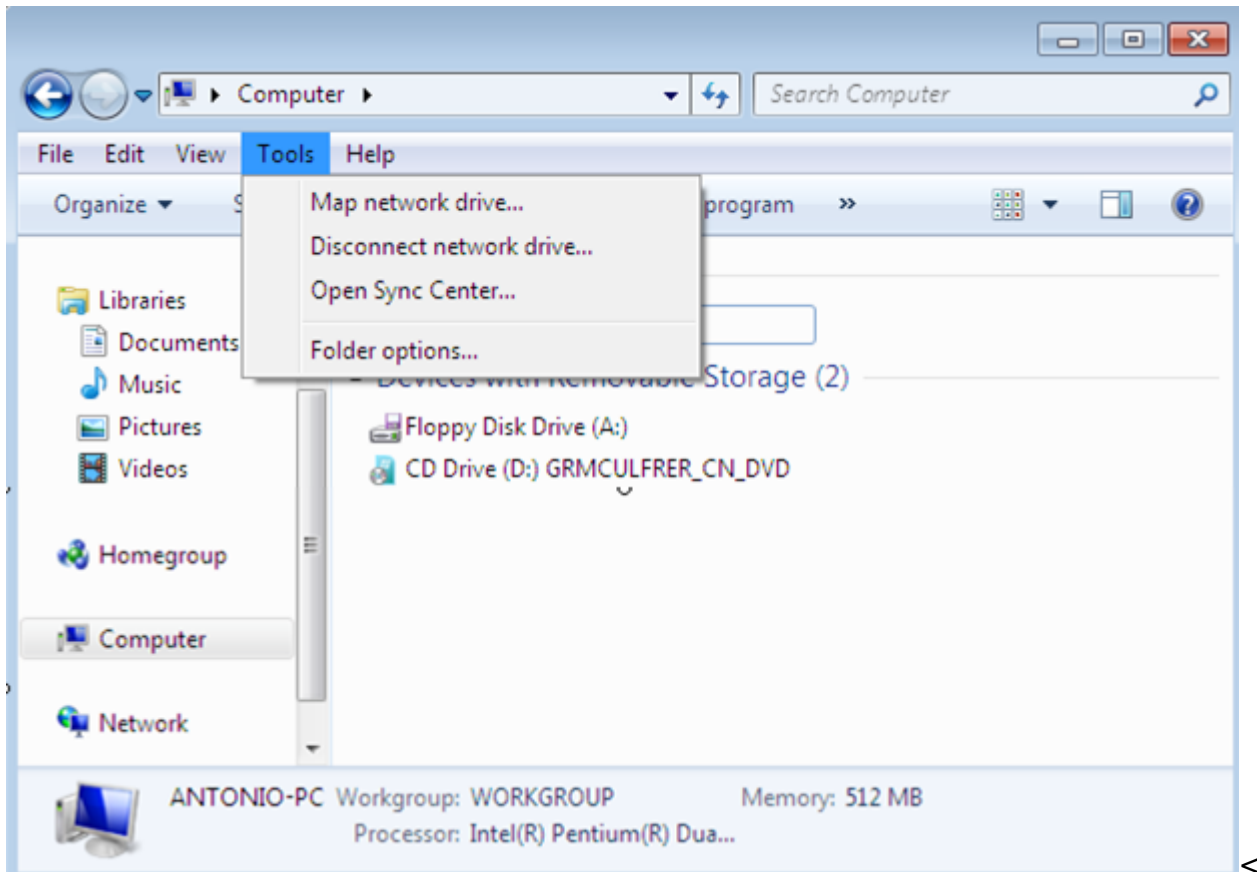
 請參考 [**系統設置>>服務>>SAMBA**](#) 來開啟私有雲的 SAMBA 服務。

Webdav (Windows OS)

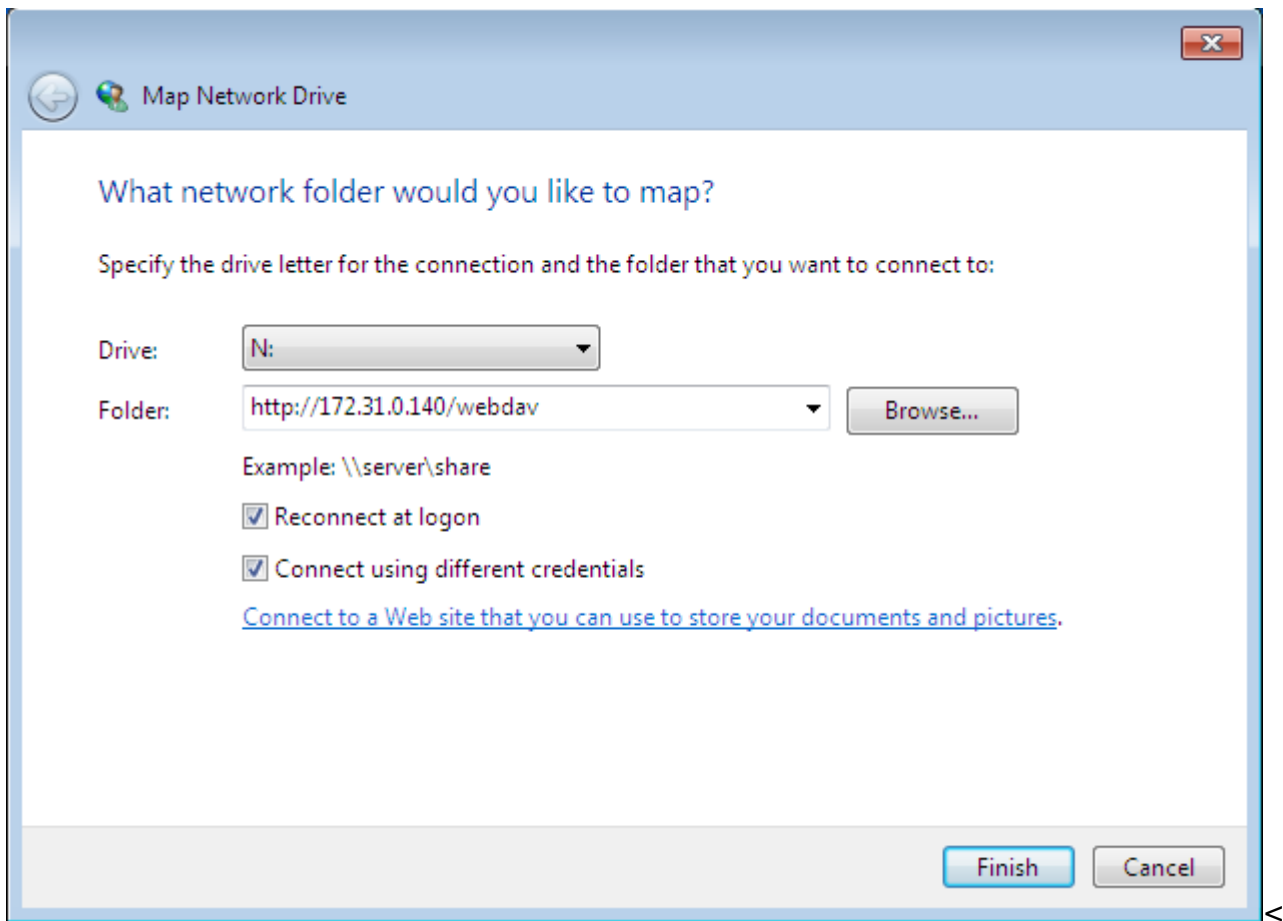
你可以在區域或遠端網路中透過webdav來存取你的NAS

- 要在區域網路或遠端遠路中使用webdav來存取你的NAS按照下列步驟來掛載網路磁碟：

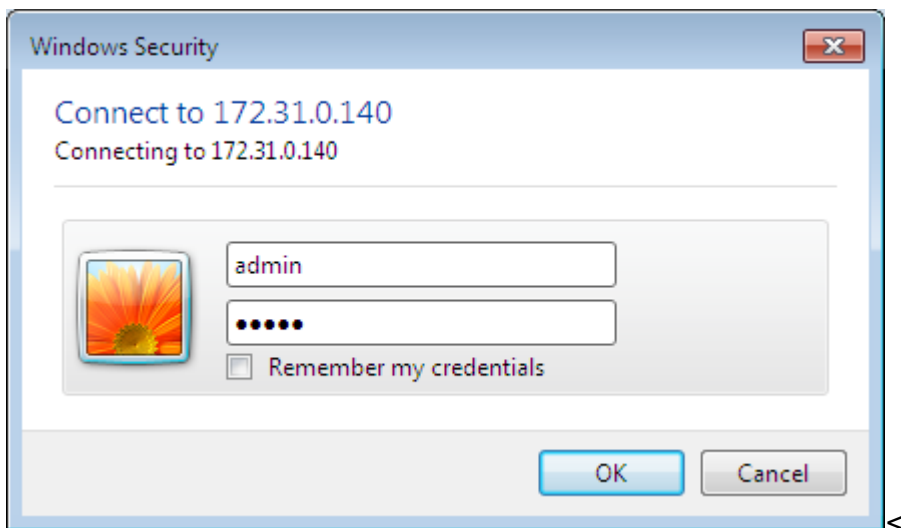
1. 雙按**我的電腦**，前往**工具**選單，選擇**連線網路磁碟機**



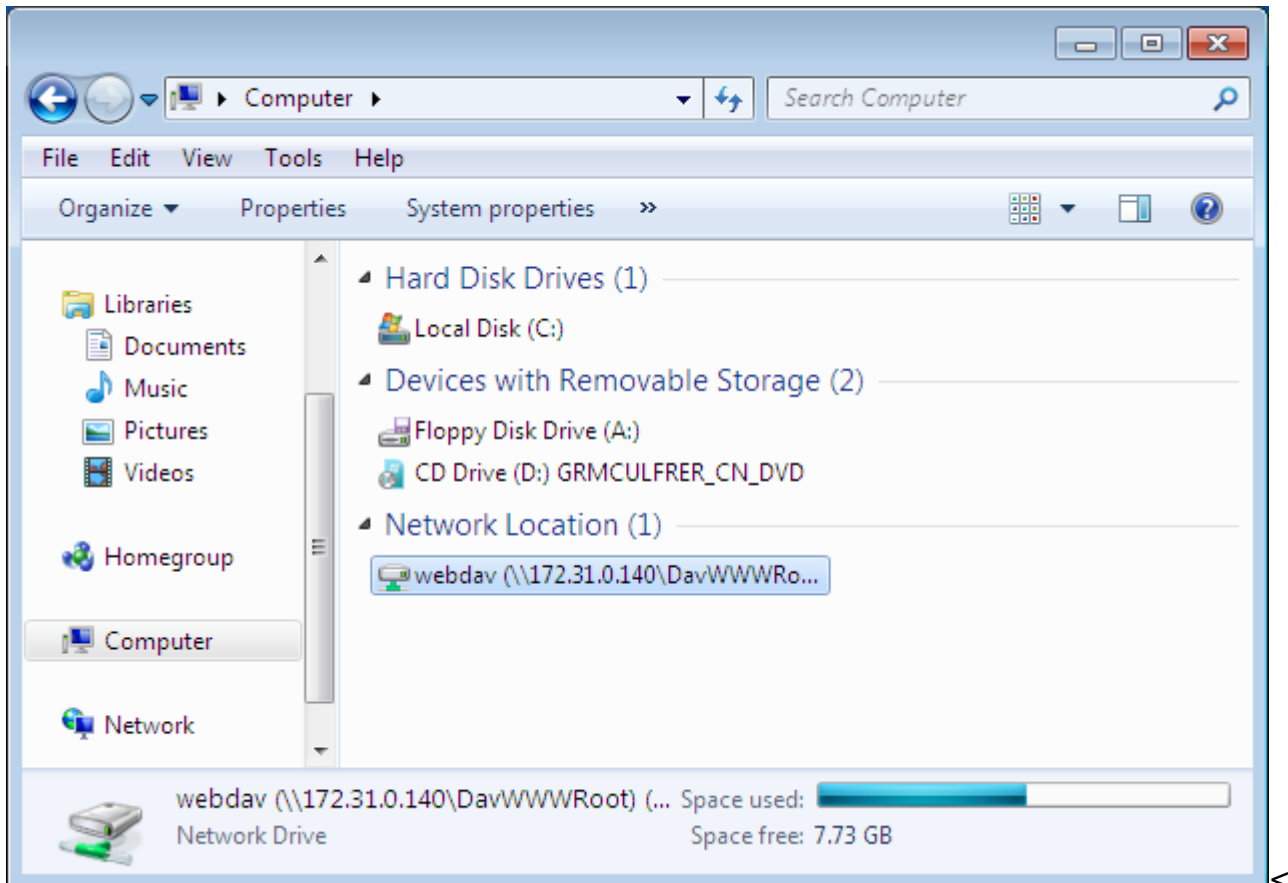
1. 在資料夾的輸入框中輸入NAS的URL。你可以輸入格式 <http://ipAddress/webdav/> 來在區域網路中透過webdav存取NAS。"ipAddress"為NAS在區域網路中的ip位址；或是輸入格式: <http://xxx.myakitio.com/webdav/> 來遠端存取NAS。"xxx"應該替換成你的NAS的伺服器名稱。



- 1. 勾選**Connect using different credentials**<
- 2. 輸入你的用戶名稱及密碼。



- 1. 在連線建立之後，系統將會列出所有NAS分享的檔案。



藉由輸入\\ipAddress來代替URL，你也可以透過Samba將你的NAS掛載成網路磁碟機。

FTP/FTPS (Windows OS)

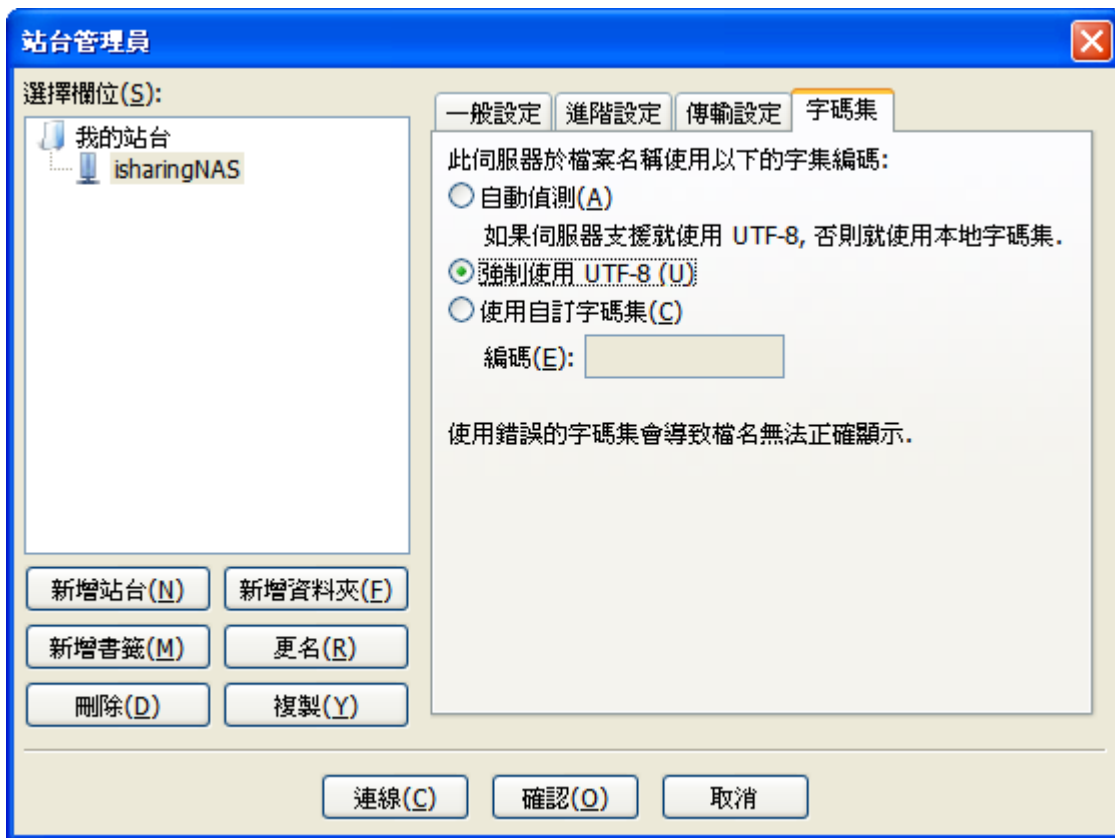
NAS支援FTP以及加密的FTPS傳輸。要使用FTPS傳輸，我們建議安裝FTP客戶端軟體，例如FileZilla或CoreFTP。

你將需要在你的FTP軟體中設置下列選項。

- 設定伺服器種類為FTPES(透過外顯式的FTP)。



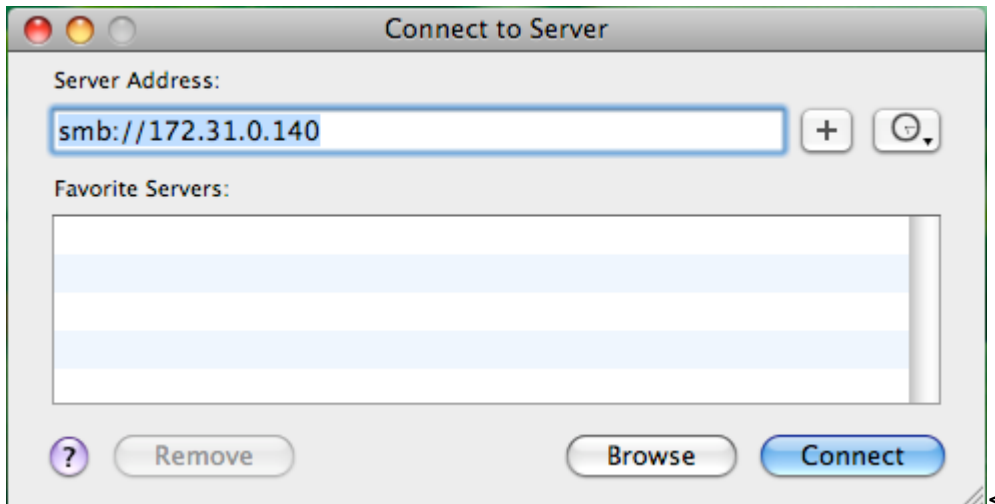
- 字碼集必須設為UTF-8以避免顯示亂碼。



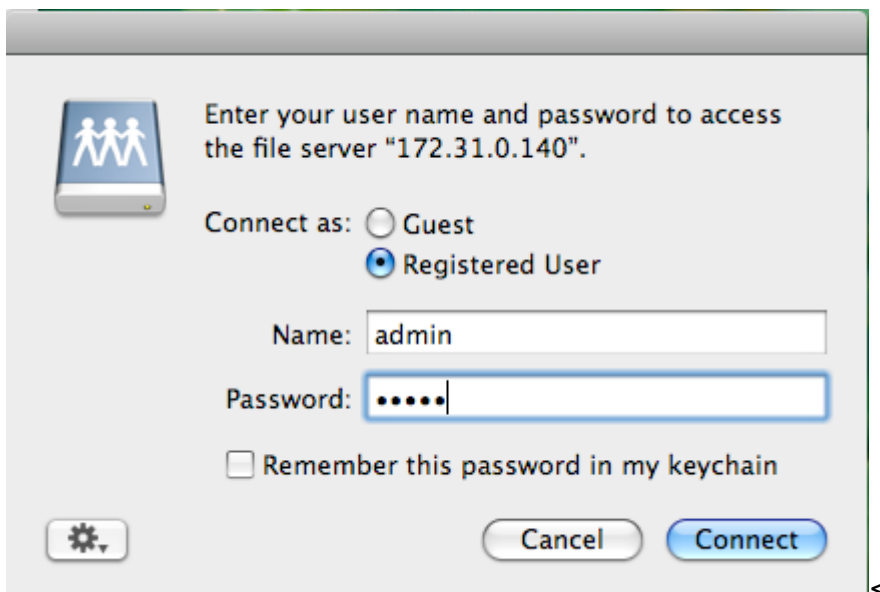
在Mac OS上管理檔案

SAMBA (Mac OS)

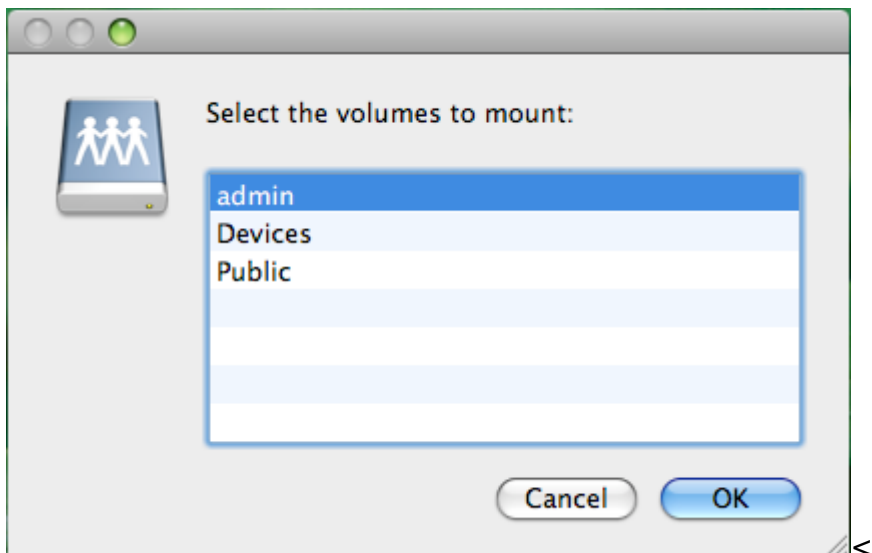
1. 按一下**Go**以及選擇**Connect to Server**☐<
2. 輸入**smb**接著你的NAS的IP位址然後按一下**Connect**☐



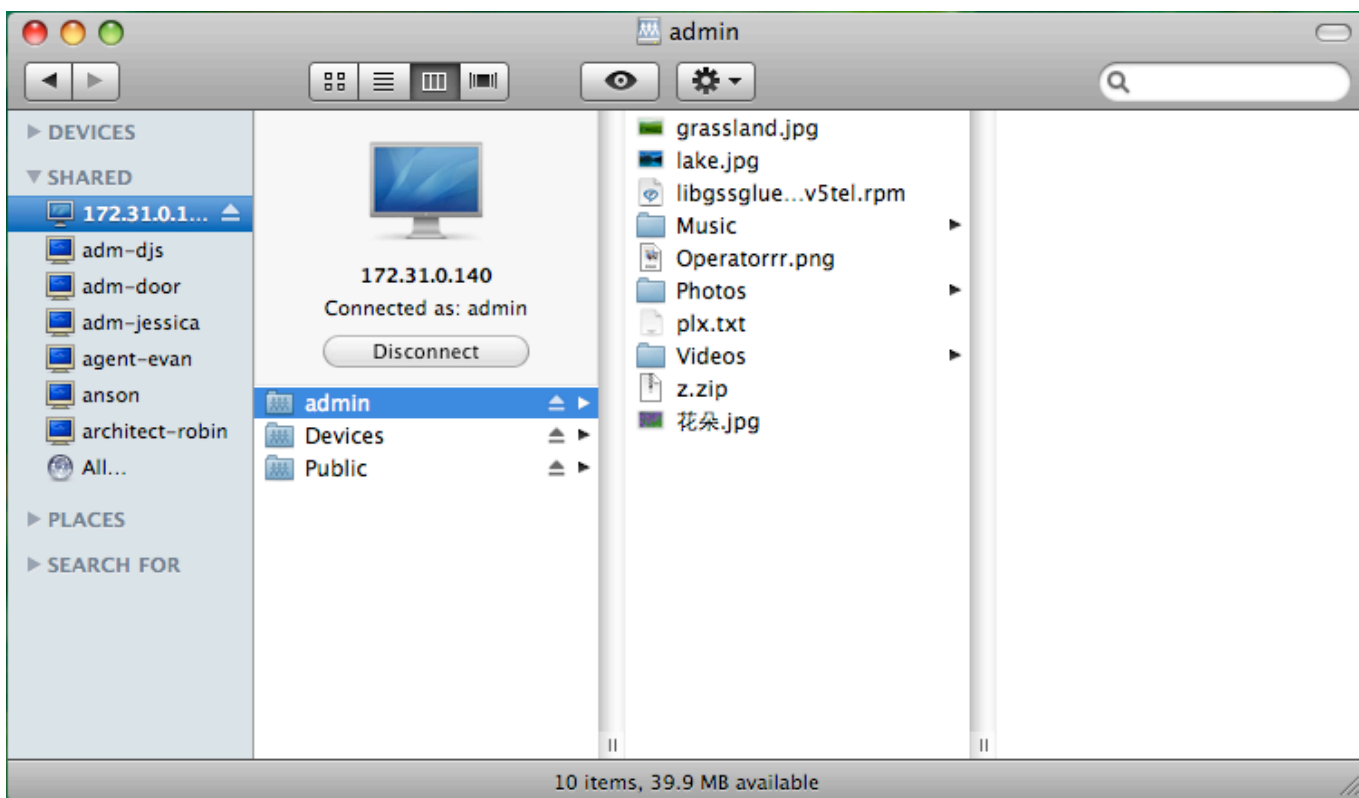
1. 選擇註冊的使用者以及輸入你的使用者名稱及密碼，然後按一下**Connect**☐



1. 從列表選擇一個資料夾然後按一下**OK**☐



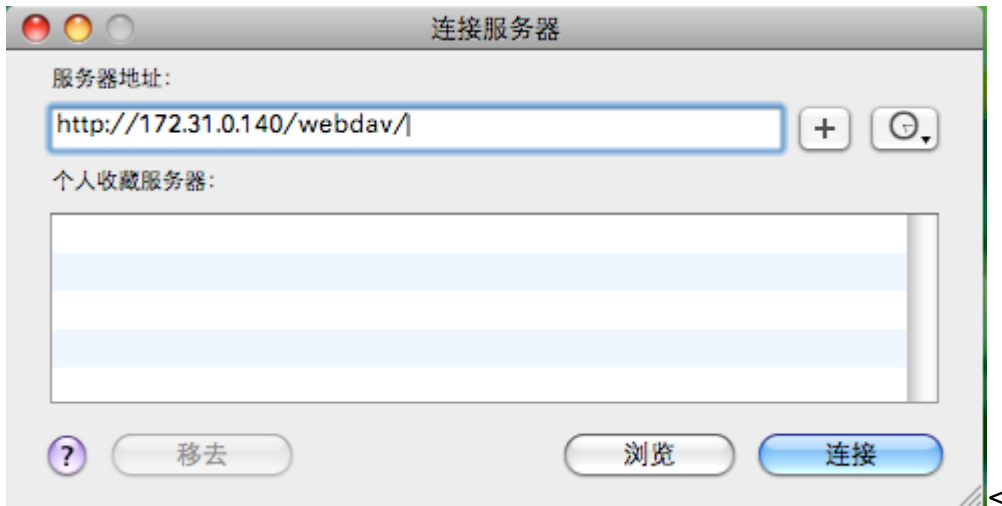
1. 掛載的磁碟機將會在你的Finder中的**Shared**下列出。當你不再需要時，按一下移除按鈕來中斷磁碟連線。



Webdav (Mac OS)

- 若你要透過Webdav來遠端地存取你的NAS，你可以使用語法：<http://xxx.myakitio.com/webdav>，請替換“xxx”為NAS的伺服器名稱。
- 若你想在區域網路中存取NAS，請依照下列步驟來掛載網路磁碟。

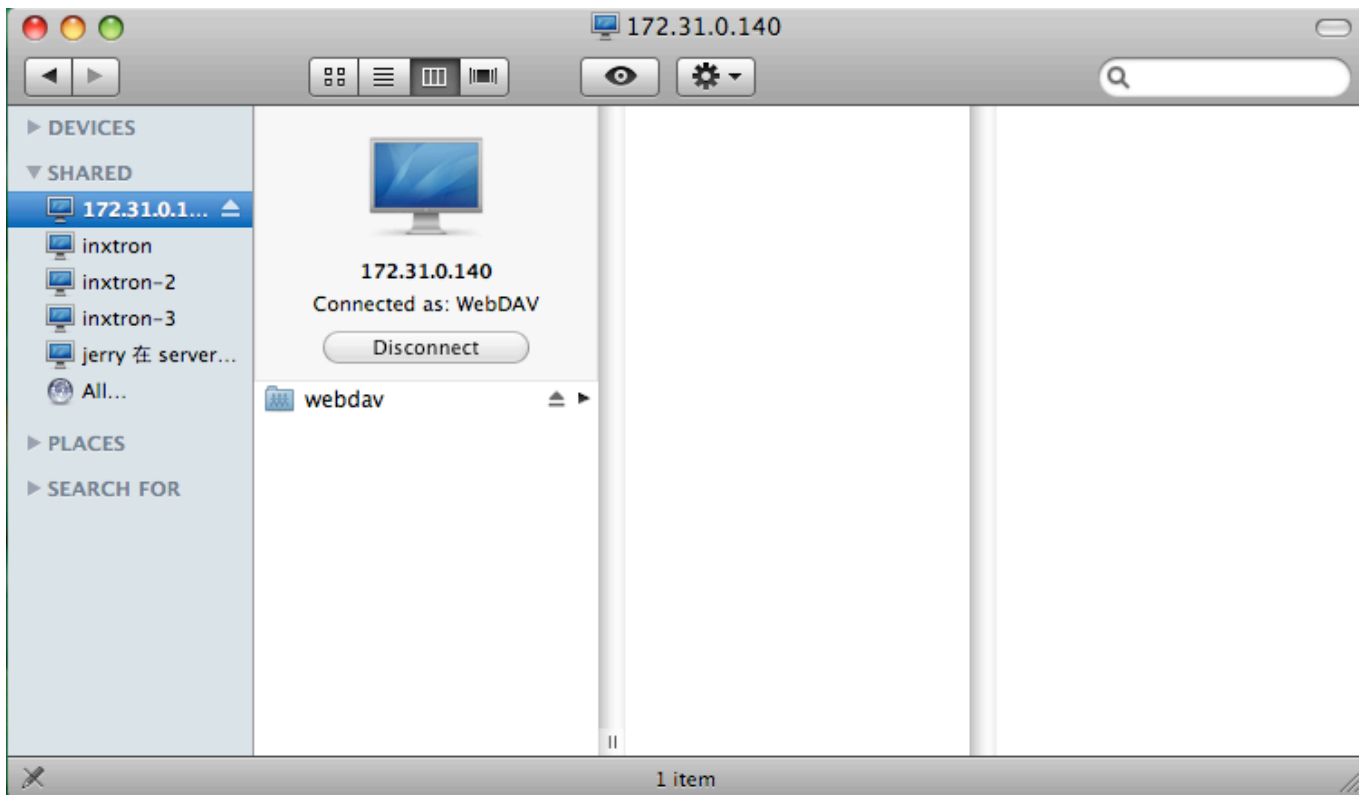
1. 按一下**Go**及**Connect to Server**。
2. 輸入<http://ipaddress/webdav>然後按一下**Connect**。



1. 輸入你的使用者名稱及密碼，然後按一下**Connect**



1. 掛載的磁碟機將會在你的Finder中的**Shared**下列出。當你不再需要時，按一下移除按鈕來中斷磁碟連線。

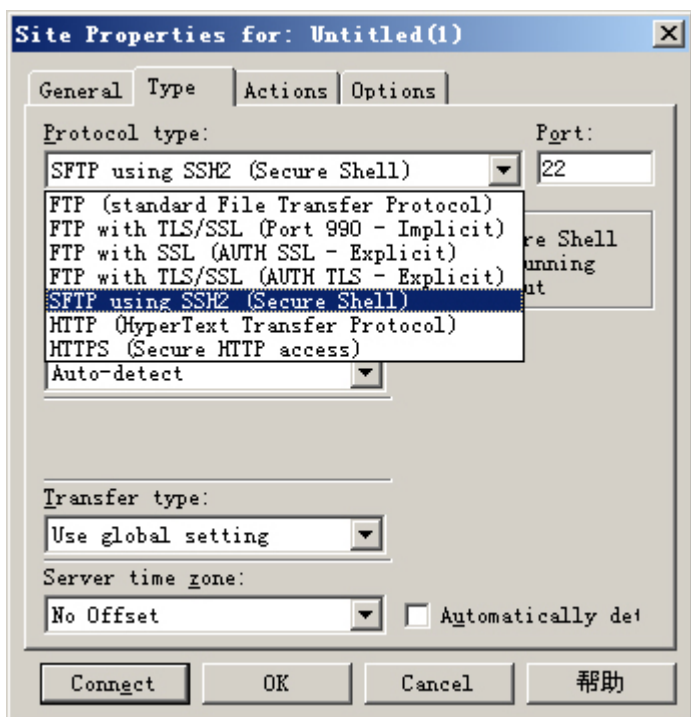


FTP/FTPS (Mac OS)

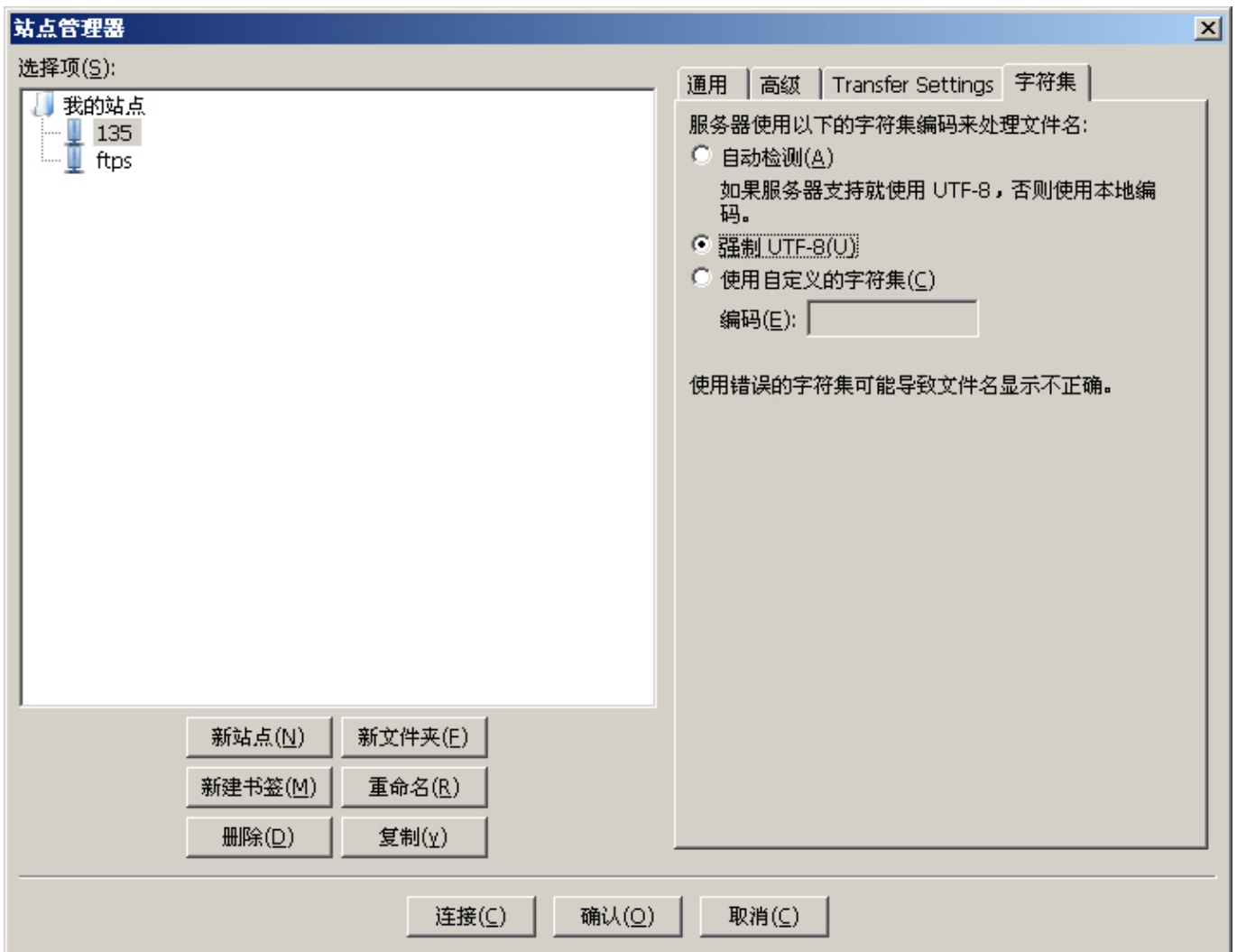
NAS支援FTP以及加密的FTPS傳輸。如果要使用FTP來傳輸，我們建議您下載特定的FTP應用程式(例如ClassicFTP或Cyberduck)可以是自由軟體或分享軟體。

你將需要在你的FTP客戶端程式中做出下列設定。

- 請選擇傳輸的協定為FTPS



- 字元集請設定為UTF-8來避免無法辨識的編碼。



<

USB備份

USB備份讓你從一個USB儲存裝置(如USB隨身碟或USB讀卡機)快速備份檔案到NAS中。當一個USB磁碟透過USB連接到你的NAS後，只要按一個按鈕，就可以將USB磁碟中的所有檔案複製到NAS的內接硬碟中。

依照下列步驟來完成USB複製：

1. 將USB磁碟連接到NAS的前方插槽，我們建議使用有自帶電源的USB磁碟裝置。<
2. 按住備份按鈕一秒鐘來將USB磁碟中的所有檔案複製到NAS的檔案夾中。在USB備份的過程當中，系統燈號將會閃爍綠燈。<
3. 以現在的日期與時間命名的檔案夾將會被自動的建立，而USB磁碟的所有檔案將會被備份到該檔案夾中。當備份完成時USB磁碟將會被移除。<
4. 現在可以將USB磁碟移除，而備份的資料可以在NAS中存取。<

usb_copy.png_nolink





- 若沒有使用備份時，要安全的移除USB磁碟，可以前往磁碟管理，選擇外接USB磁碟後點選**卸載分割**來移除裝置。
- 若同時連接了兩個USB磁碟，只會備份第一個連接的USB裝置。

Time Machine備份

概觀

isharing結合Time Machine的功能，讓MAC的使用者可以透過Time Machine來指定您的網路磁碟機當作備份的裝置。

如何設置

您可以按照下列步驟來設定您的NAS以及MAC的Time Machine功能。

開啟AFP服務

1. 進入NAS網頁操作介面，前往**系統設置** → **AFP**，開啟AFP服務。



2. 開啟Finder選擇**前往** → **連接伺服器**，並以AFP連接伺服器後，選擇[admin Backup]來連接。





3. 從下方Dock列進入**系統偏好設定** → **Time Machine**

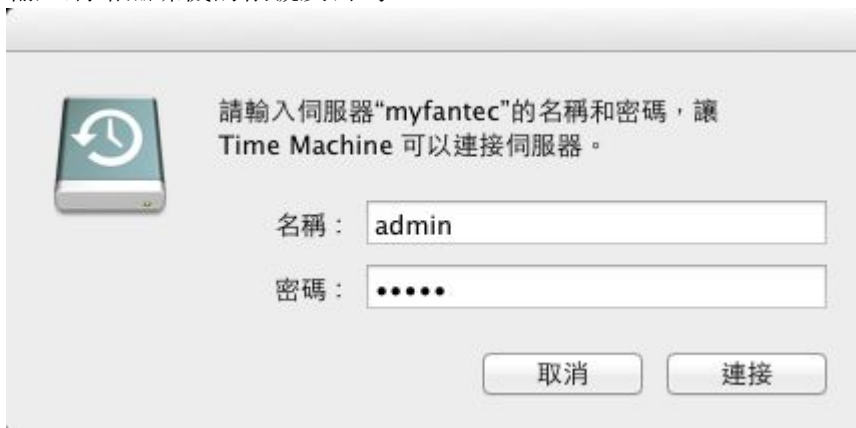


4. 按一下**選擇磁碟**，選擇admin Backup做為備份裝置。





5. 輸入網路磁碟機的帳號及密碼。



6. 開始備份。
time12.jpg_nolink

iPhone/iPad備份

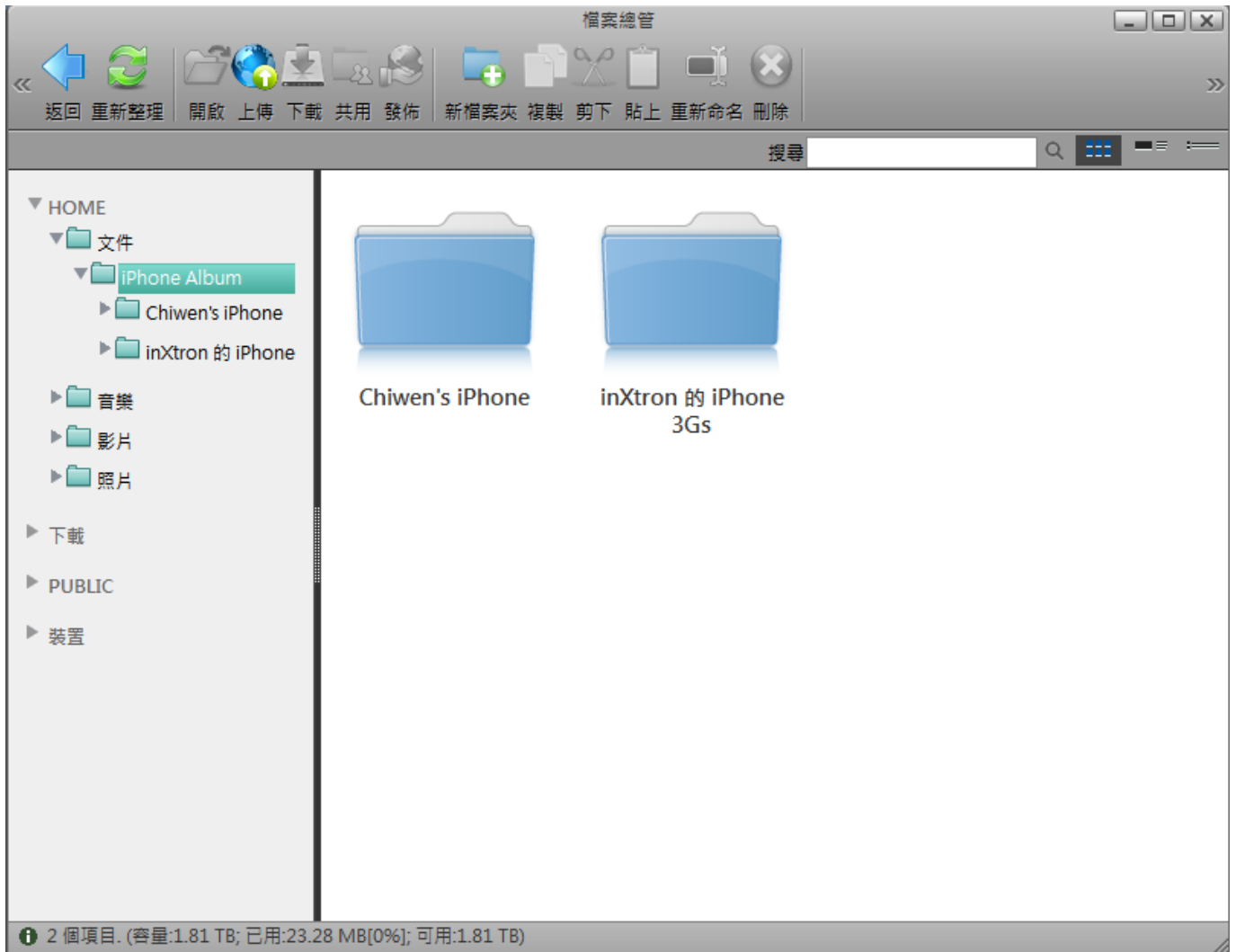
isharing可以備份您iPhone/iPad裡面的照片及影片到您的NAS中，按一下**iBackup**圖示來設置iBackup服務。

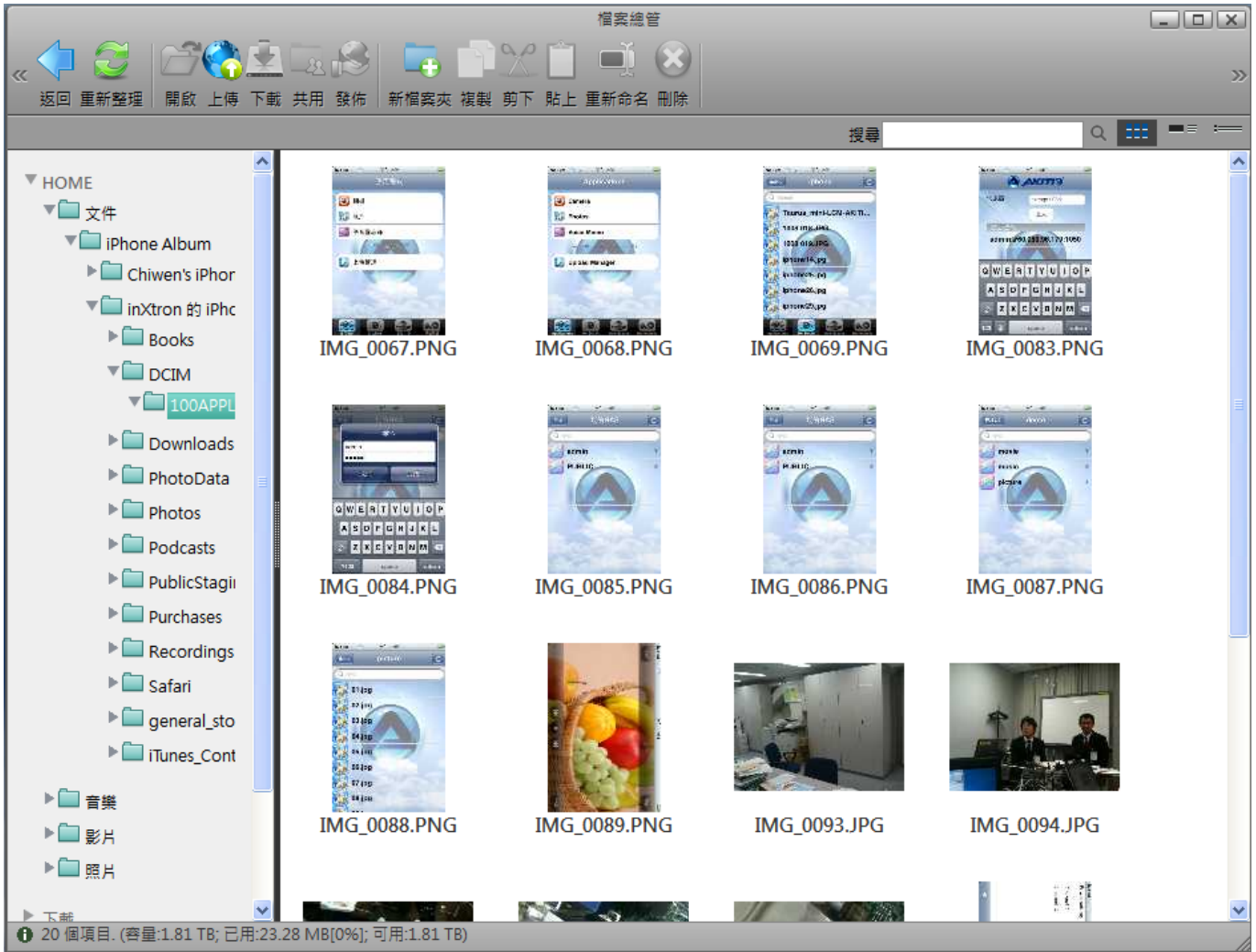


下表說明**iBackup**設定頁面中的欄位及按鈕。

欄位	說明
啟用iDisk備份	勾選核取框以啟用iDisk備份。
備份到	按一下瀏覽來指定欲備份的檔案夾路徑。
重新整理	重新整理視窗畫面。
套用	按一下以儲存變更。

當iBackup服務開啟後，您可以將您的iDevice連接NAS後面的usb連接埠。當您接上之後，系統將會開始自動備份iPhone/iPad的照片到您所指定的資料夾中。您可以在檔案總管理面瀏覽已備份好的照片。





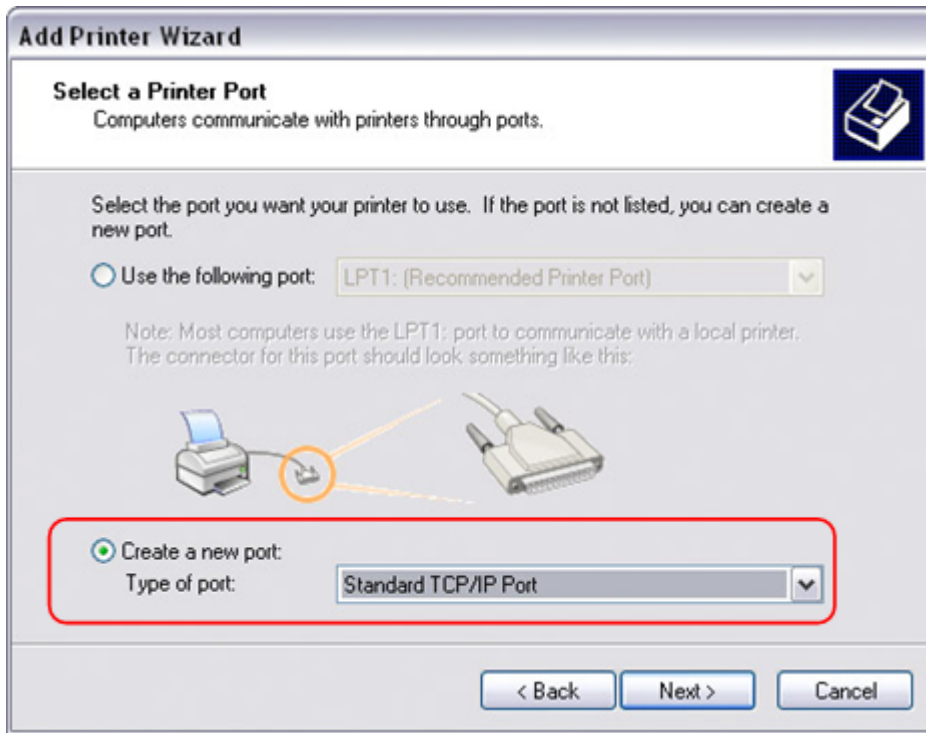
印表機伺服器

在PC上安裝

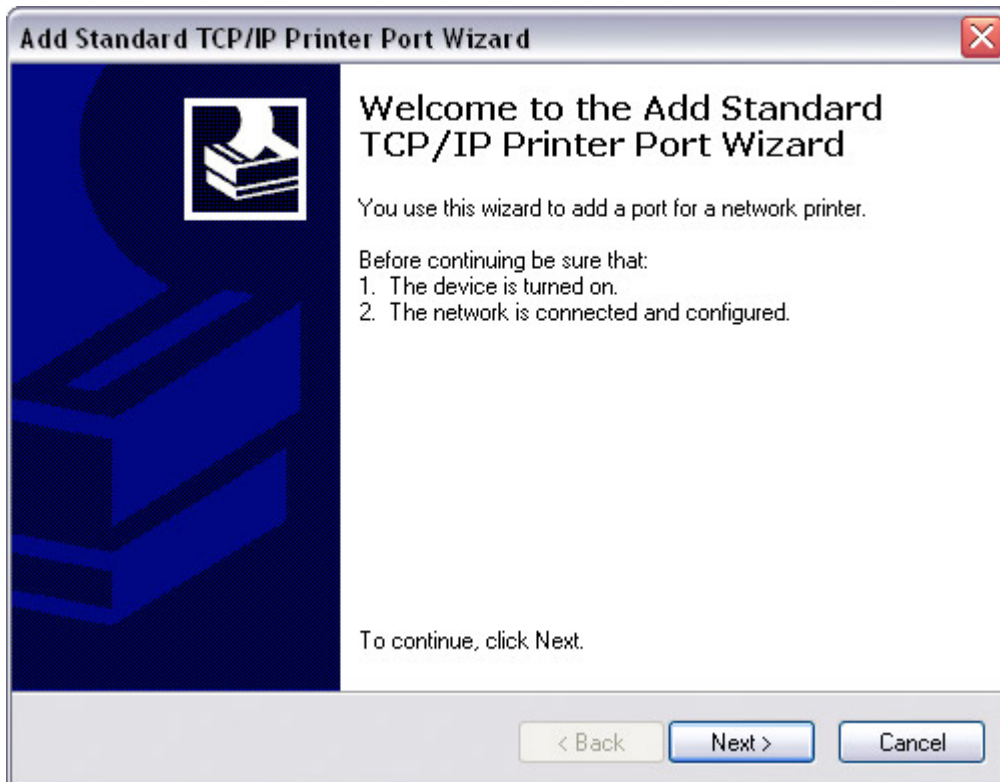
從網路分享印表機列印會比直接透過USB連接到你的電腦列印來的慢。在你按下列印按鈕之後，請等待印表機接收到列印的資料。

依照下列步驟來完成安裝印表機到PC上：

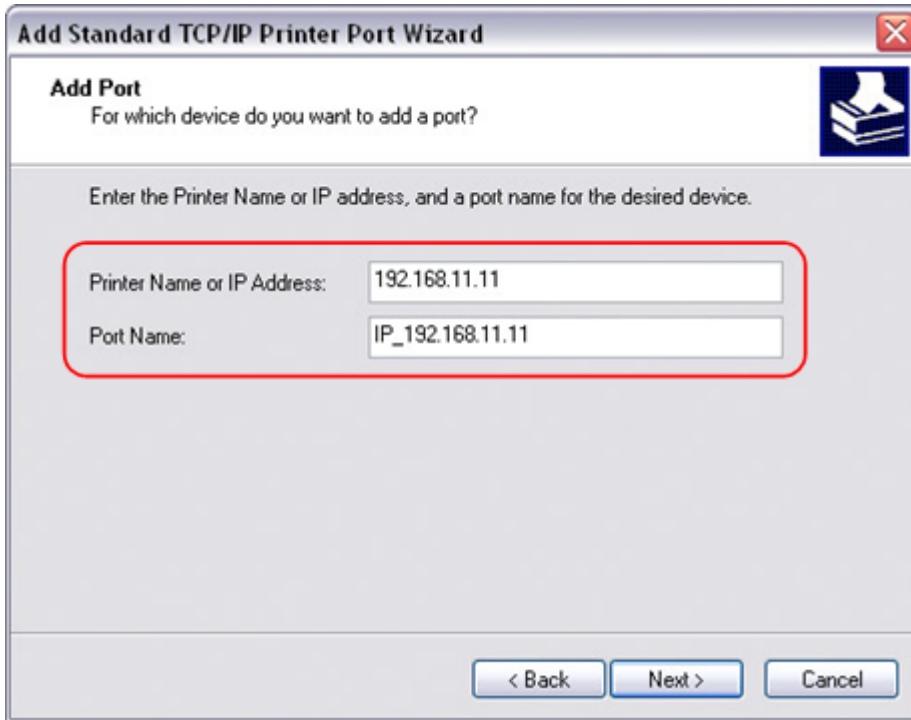
1. 連接你的USB印表機到NAS的USB埠然後將兩個機器都開啟。<
2. 我們建議在NAS上使用固定IP位址來避免在IP改變時需要再次變更印表機的設定。<
3. 在你的PC上，前往開始然後選擇印表機以及傳真<
4. 前往檔案，選擇新增印表機來開啟印表機設定精靈，然後按一下下一步來開始。<
5. 選擇**Local printer attached to this computer**，取消勾選**Automatically detect and install my Plug and Play printer**然後按一下下一步
{:pc_printer1.png?nolink|}
6. 選擇**Create a new port**，然後從列表中選擇**Standard TCP/IP Port**並按一下下一步



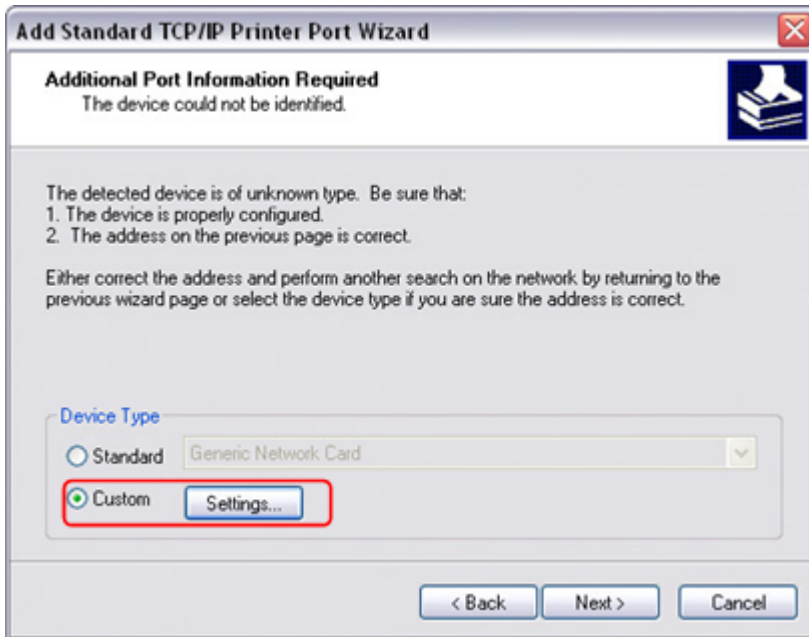
7. 確認網路磁碟機以及印表機都開啟並與你的電腦連結在同一個區域網路中，然後按一下下一步



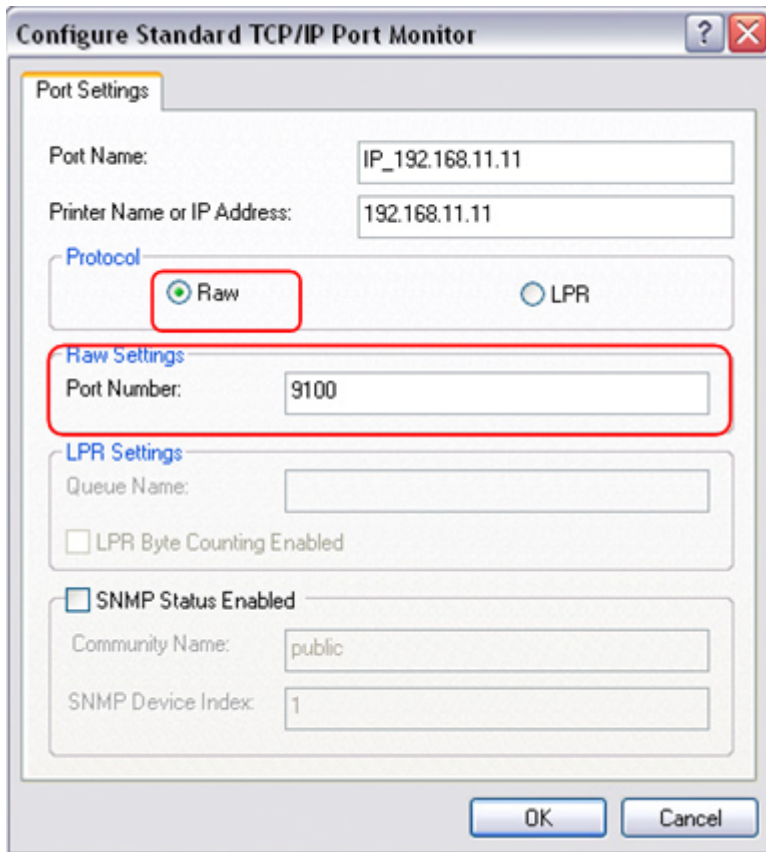
8. 輸入NAS的IP位址(連接埠名稱將會被自動地填入)然後按一下下一步



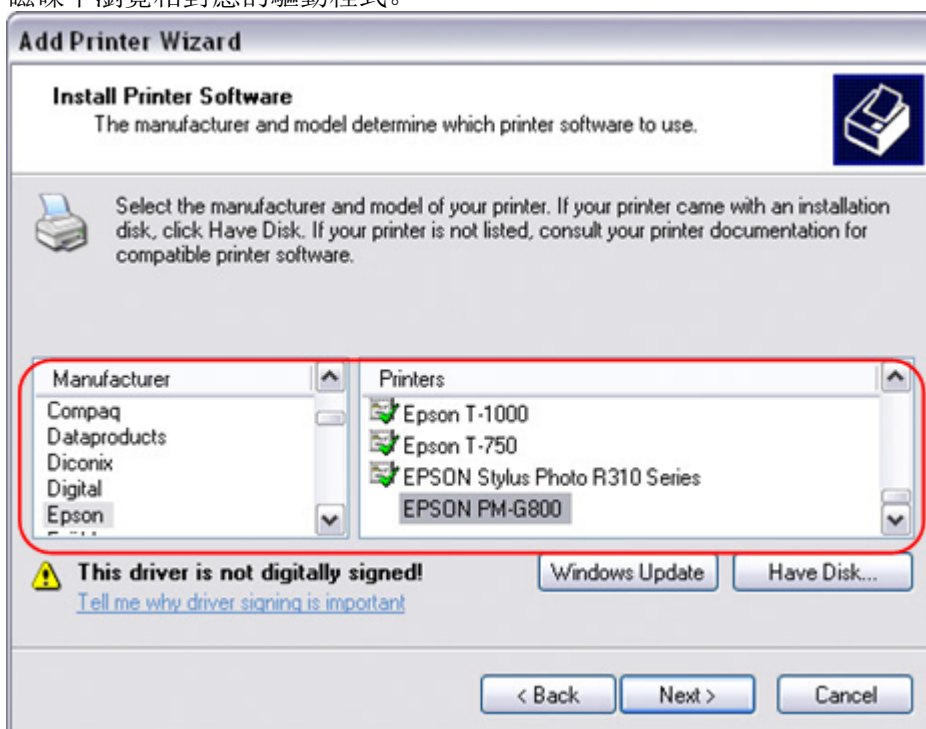
9. 選擇**Custom**然後按一下設定來修改設置選項。



10. 選擇**Raw**，使用預設的埠號**9100**然後按一下**確定**



11. 按一下**完成**來完成TCP/IP精靈並關掉對話框。<
12. 在按一下**下一步**之後會跳出一個詢問驅動程式的視窗，從列表中選擇你的印表機型號或從你的本地磁碟中瀏覽相對應的驅動程式。



13. 在接下來的幾個步驟當中，你將會需要給印表機一個名稱，設定它為預設的印表機，加入一些描述以及列印測試業。分享印表機給網路中的其他使用者不是必需的，因為印表機可以用同樣的方法安裝在其他電腦中。
14. 當你完成了印表機設定精靈後，你的印表機就準備就緒了。



不是所有的USB印表機都可以支援，例如多功能all-in-one印表機以及GDI/host-based印表

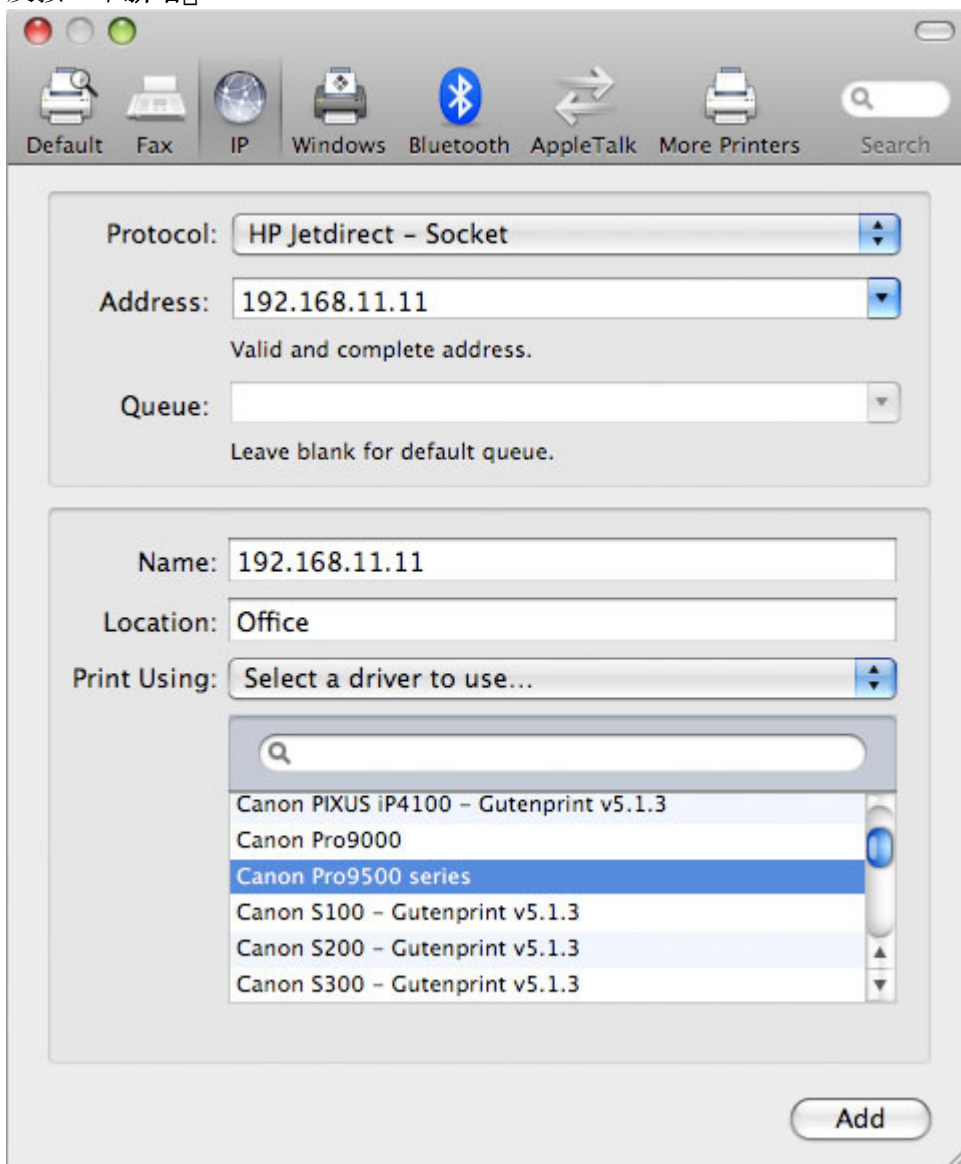


機，你的印表機可能不相容以及列印失敗。

在Mac上安裝印表機

從網路分享印表機列印會比直接透過USB連接到你的電腦列印來的慢。在你按下列印按鈕之後，請等待印表機接收到列印的資料。

1. 前往**系統設置**然後按一下**印表機與傳真**
2. 按一下圖示來新增印表機。
3. 選擇**IP**標籤。對於協定，選擇**HP Jetdirect - Socket**，而在位址處輸入NAS的IP位址。名稱和路徑是用來容易辨認印表機，你不需要跟範例的一樣。最後一個步驟，選擇相對應的印表機驅動程式以及按一下**新增**



4. 完成了！你的印表機已經設定完成且準備就緒。



不是所有的USB印表機都可以支援，例如多功能all-in-one印表機以及GDI/host-based印表機，你的印表機可能不相容以及列印失敗。

媒體伺服器

DLNA

有很多種與DLNA相容的裝置，如電腦、TV、相機以及電玩遊戲機。要讓這些裝置可以在NAS上存取檔案，請先確認以下條件。不同的裝置可能會有些微的設置差異。

請參考你的裝置的說明文件。

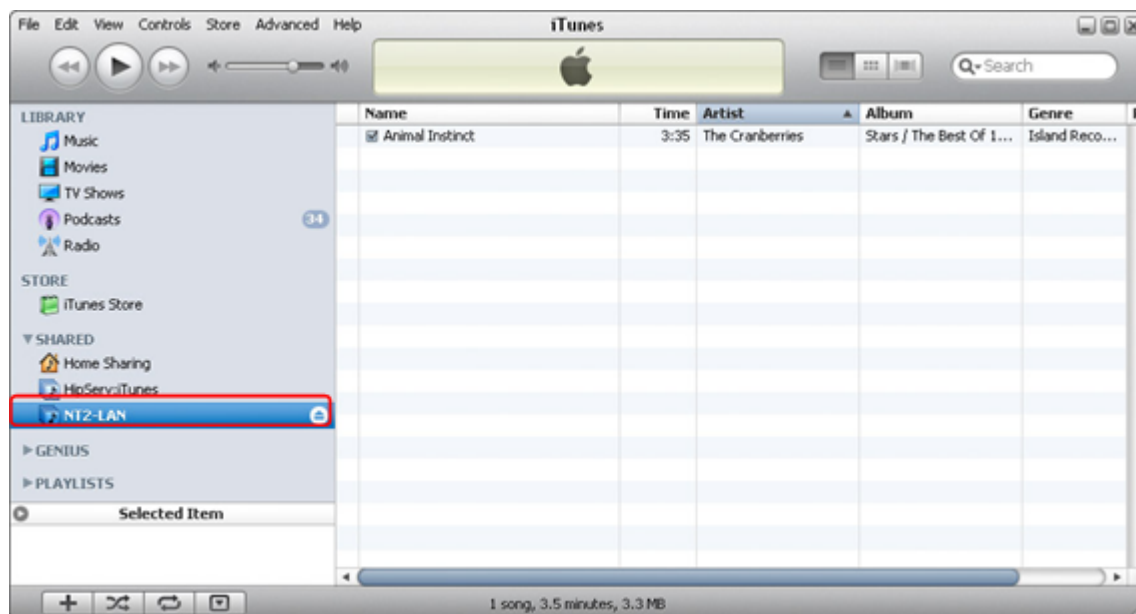
1. 將DLNA相容的裝置和NAS連接到相同的區域網路中。
2. 在你的NAS中，確認DLNA服務已開啟。
3. 當裝置開啟後，搜尋NAS以及將它加入到媒體伺服器列表中。則NAS中的媒體檔案將可以被DLNA相容裝置給存取。

iTunes

當iTunes服務在你的NAS中被開啟時，你所分享的音樂將會自動地出現在iTunes中且可以被直接播放。

依照下列步驟來設置iTunes伺服器：

1. 儲存你想被iTunes存取的MP3音樂到NAS中。
2. 若你才剛加入音樂檔案，請等待這些音樂檔案被加入到NAS的資料庫中。
3. 開啟iTunes前往**共享**並從中選擇你的NAS裝置，現在你可以用你的iTunes來播放音樂。



若你的檔案沒有出現在iTunes中，請用瀏覽器登入你的NAS然後前往iTunes設置頁面並再次設定iTunes服務。

From:

<http://wiki.myakitio.com/> - **MyAkitio Wiki**

Permanent link:

http://wiki.myakitio.com/zh-tw:file_access_pc

Last update: **2013/03/20 07:43**

